

## TABLA DE CONTENIDO

LA LICENCIA DE MANEJO . . . . .	6
Tipos de Licencias de Manejo . . . . .	7
Manteniendo su Licencia de conducir . . . . .	10
Lista de Identificaciones aceptables . . . . .	10
ANTES DE MANEJAR. . . . .	12
Programando su viaje . . . . .	12
Revisando su vehículo . . . . .	12
Vidrios limpios. . . . .	14
Ajustando su asiento y espejos . . . . .	14
Usando los cinturones y sillas de seguridad para niños. . . . .	15
Tirando basura . . . . .	16
Niños y mascotas desatendidos. . . . .	17
REGLAS DE LA CARRETERA. . . . .	17
Seguridad en zonas de construcción o mantenimiento . . . . .	17
Controles de tráfico . . . . .	17
Señales de tráfico o semáforos. . . . .	17
Letreros de tráfico. . . . .	19
Marcas indicadoras en el pavimento. . . . .	24
Otros controles de carril . . . . .	25
Compartiendo el carril del centro . . . . .	25
Carril sin marcas . . . . .	26
Derecho de paso. . . . .	27
Intersecciones . . . . .	28
Vehículos rebasando . . . . .	28
Vehículos de emergencia. . . . .	28
Autobuses escolares . . . . .	28
Estacionándose. . . . .	29
CONSEJOS PARA MANEJAR CON SEGURIDAD. . . . .	30
Manejo básico . . . . .	30
Empezando . . . . .	30
Acelerando . . . . .	31
Control del volante . . . . .	31
Controlando la velocidad. . . . .	31
Parando . . . . .	32
Mirando más detalladamente . . . . .	32
Mirando a su alrededor . . . . .	32
Mirando más adelante. . . . .	32
Mirando a los lados . . . . .	34
Intersecciones o crucero. . . . .	34
Cruceros de ferrocarril. . . . .	35
Mirando atrás de su vehículo . . . . .	35
Cuando cambie de carril . . . . .	35
Cuando baje de velocidad. . . . .	36
Cuando maneje en reversa . . . . .	36

Cuando maneje en una bajada muy prolongada . . . . .	36
Use sus luces. . . . .	36
Comunicándose. . . . .	37
Comunicando su presencia a otros. . . . .	37
Usando sus luces delanteras . . . . .	37
Usando su claxon o bocina . . . . .	38
Cuándo no debe usar su claxon . . . . .	38
Usando sus señales de emergencia . . . . .	38
Manténgase fuera del punto ciego. . . . .	39
Comunicando a otros lo que está haciendo. . . . .	39
Usando su direccional para cambiar de carril. . . . .	40
Señale cuando baje de velocidad. . . . .	40
Ajustando su velocidad . . . . .	40
Ajustándose a las condiciones del camino . . . . .	40
Curvas . . . . .	41
Caminos resbalosos . . . . .	41
Agua en el camino . . . . .	41
Ajustándose al tráfico. . . . .	42
Manteniendo su velocidad con el tráfico . . . . .	42
Entrando al tráfico . . . . .	42
Saliendo del tráfico . . . . .	42
Tráfico lento. . . . .	42
Areas con problemas . . . . .	42
¿Qué tan bien puede ver? . . . . .	43
Oscuridad. . . . .	43
Lluvia, niebla o nieve. . . . .	43
Montañas y curvas . . . . .	43
Autos estacionados. . . . .	44
Regla de vista en distancia . . . . .	44
Límites de velocidad . . . . .	44
Compartiendo el espacio. . . . .	44
Espacio adelante. . . . .	45
En camino resbaloso . . . . .	45
Cuando el conductor de atrás quiere rebasarlo. . . . .	45
Siguiendo motociclistas . . . . .	45
Siguiendo conductores que pueden verle . . . . .	45
Cargas pesadas o jalando remolques . . . . .	45
Cuando le es difícil ver . . . . .	45
Cuando le van siguiendo muy de cerca . . . . .	45
Cuando siga vehículos de emergencia . . . . .	45
Llegando a cruceros de ferrocarril . . . . .	45
Parando en una cima. . . . .	45
Espacio de atrás . . . . .	46
Espacio al lado . . . . .	46
Espacio al unirse . . . . .	47
Espacio al cruzar o entrar. . . . .	47
Espacio para rebasar. . . . .	48
Vehículos que se aproximan en sentido opuesto . . . . .	48
Montañas o curvas . . . . .	48

Intersecciones . . . . .	49
Restricciones de carriles . . . . .	49
Espacio de retorno o regreso . . . . .	49
Espacio para situaciones especiales . . . . .	49
Los que no le pueden ver. . . . .	49
Personas distraídas . . . . .	50
Personas confundidas . . . . .	50
Conductores en problemas . . . . .	50
LO QUE LOS CONDUCTORES NECESITAN SABER DE TROCAS O TRAILERS . . . . .	50
Frenando. . . . .	51
Volteando . . . . .	51
“Puntos ciegos” de un tráiler . . . . .	51
Maniobrando . . . . .	51
ESTANDO EN CONDICIONES PARA MANEJAR. . . . .	52
Viendo y oyendo . . . . .	52
La vista . . . . .	52
Viendo a su lado . . . . .	52
Juzgando distancias y velocidades. . . . .	53
Vista de noche . . . . .	53
El oír . . . . .	53
El cansancio o fatiga . . . . .	53
El tomar y manejar. . . . .	54
¿Por qué es peligroso tomar y manejar? . . . . .	54
Si toma, ¿Cuándo puede manejar? . . . . .	54
El mejor consejo es . . . . .	55
El alcohol y la Ley . . . . .	56
Otras drogas y el manejo. . . . .	56
La salud . . . . .	57
Epilepsia . . . . .	57
Diabetes . . . . .	57
Condiciones del corazón. . . . .	57
Emociones . . . . .	57
EMERGENCIAS . . . . .	58
Emergencias del vehículo. . . . .	58
Falla de frenos . . . . .	58
Llanta reventada. . . . .	58
Falla del motor. . . . .	58
Falla de las luces delanteras. . . . .	59
Si el acelerador se pega . . . . .	59
Evitando choques. . . . .	59
Parando de imprevisto. . . . .	59
Con ABS (Sistema de frenos antiderrapantes) . . . . .	59
Sin ABS . . . . .	60
Vueltas imprevistas. . . . .	60
Con ABS . . . . .	60
Sin ABS . . . . .	60

Acelerando . . . . .	60
Qué hacer cuando su vehículo derrapa . . . . .	61
No pise los frenos. . . . .	61
Control del volante . . . . .	61
Continuando con el control del volante . . . . .	61
Protéjase en un choque . . . . .	61
Choque trasero. . . . .	62
Choque lateral . . . . .	62
Choque por el frente . . . . .	62
Accidentes. . . . .	62
En el lugar del accidente . . . . .	63
Si alguien es lastimado . . . . .	63
Reporte el accidente . . . . .	63
MOTOCICLETA, BICICLETA MOTORIZADA, MOTONETA (MOPED) . . . . .	64
Ventajas. . . . .	64
Desventajas. . . . .	64
Regulaciones. . . . .	64
Condiciones para antes del examen . . . . .	65
Inspección para un pre-examen . . . . .	65
GUIAS PARA EL EXAMEN DE HABILIDAD . . . . .	65
PALABRAS USUALMENTE EMPLEADAS EN EL EXAMEN DE MANEJO . . . . .	67

Este Manual le informará las reglas y prácticas para un manejo seguro y le ayudará a convertirse en un conductor seguro. Asegúrese de leer el manual cuidadosamente. A menos que conozca la información que éste manual contiene, usted no pasará el examen de conocimiento. También lea la sección que describe el examen de habilidad de manejo. Este manual también le explicará lo que el examinador buscará y como calificará el examen.

## LA LICENCIA DE MANEJO

Empezando en julio 1 de 2002, Arkansas implementará un programa de graduado para licencias de manejo. El programa de graduado es explicado después en esta sección.. Las preguntas acerca de la implementación del programa de graduado deben ser dirigidas a la oficina mas cercana del Departamento de Finanzas de Arkansas (Arkansas Revenue Office), por e-mail a [www.state.ar.us/dfa](http://www.state.ar.us/dfa) a [mike.munns@rev.state.ar.us](mailto:mike.munns@rev.state.ar.us), o por teléfono a la oficina de servicios del conductor (Office Of Driver Services) al (479) 682 - 7059.

Cualquiera que maneje un vehículo de motor, motocicleta, moped, o bicicleta con motor en los caminos de Arkansas debe tener una licencia o un certificado como es requerido por la Ley. Se requiere que usted tenga una licencia de manejo del Estado de Arkansas si esta aquí por mas de (6) meses como no-residente, o en un plazo de treinta días una vez que reside aquí.

Las siguientes personas pueden manejar con una licencia válida de su Estado de origen mientras tengan la edad mínima de dieciséis(16) años.

*Militares.* Miembros de las fuerzas armadas en servicio activo o miembros militares extranjeros en servicio temporal con las fuerzas armadas.

*Estudiante.* Estudiantes que se encuentren aquí para continuar con su educación y que sean considerados como no-residentes con el propósito de recibir educación.

Puede obtener una licencia de manejar si usted :

- Tiene por lo menos catorce (14) años de edad (restringida).
- Tiene entre dieciséis (16) y dieciocho (18) años de edad con (6) meses de manejo restringido (licencia sin restricción). (Antes de julio 1, 2002 ).
- Tiene por lo menos dieciocho (18) años de edad (licencia sin restricción).
- Proporciona las formas de escuela correctas si es menor de dieciocho (18) años de edad.
- Proporciona prueba de nombre, dirección y fecha de nacimiento.
- Tiene el consentimiento de sus padres o tutores si es menor de dieciocho (18) años de edad.
- Aprueba los exámenes necesarios para obtener la licencia de manejo.
- Entrega cualquier otra licencia de manejo.

- Su licencia no se encuentra bajo suspensión o revocación, o algún otro Estado le ha negado completamente o en parte una licencia, o ésta ha sido revocada por éste o cualquier otro Estado y ha pasado un año desde dicha revocación.
- No se encuentra ilegalmente en este país.
- Que no se le ha declarado mentalmente incompetente por una corte, ni ser alcohólico o usar drogas ilegales habitualmente.
- Que no tenga multas por violaciones de tráfico sin pagar.

### TIPOS DE LICENCIAS (ANTES DE JULIO 1, 2002)

•NOTA• Antes de manejar, o practicar, toda persona tiene que obtener un permiso de aprendizaje. Esto es lo correcto aunque el nuevo conductor vaya con uno de sus padres o algún conductor con licencia.

*Permiso de Instrucción (Instruction Permit)* - Este permiso le permite operar un vehículo de motor cuando vaya acompañado con un conductor que tenga con su licencia por lo menos (1) año de experiencia y vaya ocupando el asiento junto al conductor, excepto en el caso de que la persona que está aprendiendo vaya manejando una motocicleta, en tal caso, a la persona no le es permitido llevar pasajeros.

Para ser candidato para obtener un permiso de aprendizaje la edad mínima es de (14) años. Para obtener el permiso de aprendizaje es necesario pasar los exámenes escrito y físico (de la vista). Si la persona es menor de (18) años, necesita obtener un permiso firmado de alguno de sus padres o tutores y el documento escolar requerido. Este permiso por lo general es válido por seis (6) meses y puede ser extendido por otros seis (6) meses adicionales.

*Licencia de Clase D (Class (D) License)* - Una licencia clase D le permite manejar un automóvil o cualquier otra clase de vehículo con cuatro ruedas y con peso menor de 26,001 libras que no esté diseñado para transportar (16) pasajeros o más, incluyendo el conductor, y que el vehículo no esté transportando material definido como "peligroso". Cualquier persona menor de dieciséis (16) años de edad y cualquier persona entre dieciséis (16) y dieciocho (18) años de edad con menos de seis (6) meses de manejo restringido que tenga una licencia Clase (D) debe ir acompañado por otro conductor con licencia, mayor de (21) años de edad, que tenga por lo menos (1) año de experiencia manejando y éste vaya sentado a lado del nuevo conductor. Para obtener la Licencia Clase (D) el aspirante tiene que aprobar el examen de la vista, el de conocimiento, y el de destreza para conducir.

*Class (M) (Licencia de Motocicleta) (Class (M) Motorcycle License)* - Una licencia para conducir motocicletas es requerido para operar una motocicleta en caminos públicos. Debe tener dieciséis (16) años de edad para ser candidato para obtener una Licencia de Clase (M). La licencia Clase (M) es para vehículos que tengan más de doscientos cincuenta centímetros cúbicos de desplazamiento (250 cc). Para obtener la licencia clase (M), el candidato tiene que aprobar el examen de la vista, el de conocimiento y el de destreza para conducir.

*Clase (MD) (Licencia para conducir motocicleta liviana) (Class (MD) Motor-Driven Cycle License)*  
- Una licencia para conducir motocicleta liviana es necesaria para manejar una motocicleta liviana en las carreteras públicas. El aspirante debe tener como mínimo catorce (14) años de

edad, pero menos de dieciséis (16) . Una Licencia Clase (MD) sirve para operar vehículos que tengan doscientos cincuenta centímetros cúbicos de desplazamiento (250cc) o menos, pero no incluye motocicletas. Para obtener una licencia clase (MD), el aspirante tiene que aprobar los exámenes de la vista, de conocimiento, y de destreza para conducir .Una Licencia Clase (MD) caducará cuando el conductor cumpla dieciséis (16) años.

*Certificado para conducir bicicleta motorizada (Motorized Bicycles Certificate)* - La bicicleta con motor está sujeta a todas las leyes, ordenanzas y regulaciones de tráfico locales y del Estado. Una persona que tenga una licencia de clases (M), (MD), (A) , (B),(C) o (D) puede manejar una bicicleta con motor y no le es requerido obtener un certificado. La persona que no tenga alguna de estos tipos de licencia debe obtener un certificado para operar bicicleta motorizada. Para obtener tal certificado, debe tener por lo menos diez (10) años de edad y tiene que aprobar los exámenes de la vista, de conocimiento y de destreza para conducir.

## TIPOS DE LICENCIAS PARA GRADUADOS (En efecto desde el 1o. de julio del 2002)

•**Nota**• Antes de conducir, aún de practicar, una persona debe obtener un permiso para instrucción (Instruction Permit).

Esto es válido aún si la persona se encuentra en el vehículo con uno de sus padres o con algún otro conductor con licencia. Los permisos para instrucción (Instruction Permit)(excepto para motocicleta - Motorcycle Permits), los permisos para aprendizaje (Learner's), permisos para intermedios (Intermediate), y las licencias clase D (Class D Licenses) le permiten conducir un automóvil o cualquier otro vehículo de cuatro ruedas con un peso total (Gross Vehicle Weight Rating – GVWR ) de menos de veintiseis mil una (26 001) libras, considerando que el vehículo no esté diseñado para transportar dieciséis (16) pasajeros o más, incluyendo entre éstos al conductor, y que el vehículo no transporte materiales definidos como “peligrosos”. Para obtener información concerniente a la expedición de licencias para conducir vehículos con un peso total (GVWR) de más de veintiseis mil (26 000) libras, diseñado para transportar dieciséis (16) o más pasajeros o transportar material “peligroso”, por favor consulte el Manual para Licencias de Manejo tipo Comercial (Commercial Driver License Manual).

*Permiso para Instrucción (Instruction Permit)* – Este documento le permite operar un vehículo motorizado cuando se está acompañado por un conductor con licencia para manejar que tenga un mínimo de veintiún (21) años de edad, ocupando éste el asiento contiguo al conductor, excepto en el caso de que la persona que tenga el permiso para instrucción esté manejando una motocicleta. El solicitante del permiso para instrucción debe contar con un mínimo de catorce (14) años de edad. Para obtener el Permiso de Instrucción el solicitante debe aprobar los exámenes de conocimiento y de vista. Si usted es menor de dieciocho (18) años, también debe tener una forma de consentimiento firmada por su padre o tutor y poseer los documentos escolares solicitados. El permiso se expide por seis (6) meses y podrá ser renovado por un periodo adicional de seis (6) meses más si no ha estado involucrado en ningún accidente o ha sido convicto por una violación seria de tráfico durante los últimos seis (6) meses. Todos los pasajeros que se encuentren viajando en un vehículo de motor operado por una persona con un permiso de instrucción, deben usar sus cinturones de seguridad todo el tiempo.

*Licencia para Aprendiz (Learner's License)* - Esta licencia es de tipo restringido y se le expide a personas de entre catorce (14) y dieciséis (16) años de edad . El solicitante debe poseer un permiso de instrucción válido indicando haber completado exitosamente los exámenes de

conocimiento, vista y destreza para conducir. El solicitante no debe haber estado involucrado en un accidente o haber sido convicto por una violación seria de tráfico durante los últimos seis(6) meses. Todos los pasajeros que se encuentren viajando en un vehículo de motor operado por una persona con una licencia de aprendiz, deben usar sus cinturones de seguridad todo el tiempo.

*Licencia Intermedia (Intermediate License)* - Esta licencia es de tipo restringido y se le expide a personas de entre dieciséis (16) y dieciocho (18) años de edad. El solicitante debe poseer un permiso de instrucción válido indicando haber completado exitosamente los exámenes de conocimiento, vista y destreza para conducir o una licencia de aprendiz. El solicitante no debe haber estado involucrado en un accidente o haber sido convicto por una violación seria de tráfico durante los últimos seis(6) meses. Todos los pasajeros que se encuentren viajando en un vehículo de motor operado por una persona con una licencia intermedia, deben usar sus cinturones de seguridad todo el tiempo.

*Licencia clase D (Class D License)* - Esta licencia no tiene restricciones y se le expide a personas de dieciocho (18) años o mayores. El solicitante debe poseer un permiso de instrucción válido indicando haber completado exitosamente los exámenes de conocimiento, vista y destreza para conducir o una licencia de aprendiz. El solicitante no debe haber estado involucrado en un accidente o haber sido convicto por una violación seria de tráfico durante los últimos doce (12) meses.

*Licencia clase M-* Esta licencia no tiene restricciones y se le expide a personas de dieciséis (16) años o mayores para operar una motocicleta en caminos públicos. El solicitante debe poseer un permiso de instrucción válido indicando haber completado exitosamente los exámenes de conocimiento, vista y de destreza . Los exámenes de destreza para conducir no son necesarios si el solicitante completa exitosamente el curso de la Fundación de Seguridad de Motociclistas (Motorcycle Safety Foundation Riders Course) dentro de los 90 días antes de la solicitud.

*Licencia clase MD-* Esta licencia sí tiene restricciones y se le expide a personas de entre catorce (14) y dieciséis (16) años de edad. El solicitante debe poseer un Permiso de Instrucción válido indicando haber completado exitosamente los exámenes de conocimiento, vista y de destreza. Los exámenes de destreza para conducir no son necesarios si el solicitante completa exitosamente el curso de la Fundación de Seguridad de Motociclistas (Motorcycle Safety Foundation Riders Course) dentro de los 90 días antes de la solicitud. La persona que posee la licencia clase MD tiene la restricción para conducir motocicletas con un desplazamiento de doscientos cincuenta (250) centímetros cúbicos o menos.

*Certificado para bicicletas motorizadas-* Este certificado es de tipo restringido y se le expide a personas con una edad mínima de diez (10) años. La persona que posee un certificado para bicicletas motorizadas, está restringida a operar bicicletas o motocicletas con un desplazamiento de cincuenta (50) centímetros cúbicos o menos. El solicitante debe haber aprobado los exámenes de conocimiento , de vista y de destreza. Los exámenes de destreza para bicicleta motrizada no son necesarios si el solicitante completa exitosamente el curso de la Fundación de Seguridad de Motociclistas (Motorcycle Safety Foundation Riders Course) dentro de los 90 días antes de la solicitud. Una persona que posea alguna licencia clase A, B, C, D, de tipo Intermedio, de Aprendiz, clase M o clase MD puede operar legalmente una bicicleta motorizada o una motocicleta con un desplazamiento de cincuenta (50) centímetros cúbicos o menos.



## **Manteniendo su licencia de conducir.**

Para poder mantener su licencia de conducir, tiene que manejar con seguridad todo el tiempo. Usted podría perder su licencia en los siguientes casos:

- Si ha sido convicto por manejar bajo la influencia de alcohol o drogas.
- Si se rehúsa a ser sometido a un examen de alcohol o drogas cuando un Oficial de Policía se lo requiera.
- Si abandona el lugar de un accidente en el cual usted esté involucrado, sin identificarse.
- Si omite hacer el reporte del accidente al Departamento de Finanzas y Administración (DFA).
- Si proporciona información falsa cuando solicita una licencia de conducir.
- Si omite mostrar prueba de responsabilidad financiera o no cumple con el arreglo financiero ordenado por un juzgado en su contra por daños como resultado de un accidente con un vehículo de motor.
- Si intenta cambiar la información de su licencia o usar la licencia de otra persona para comprar bebidas alcohólicas.
- Si no se presenta para una reevaluación cuando se le requiere por la Oficina de servicios del conductor (Office of Driver Services).
- Si usa un vehículo de motor para cometer una fechoría o causar la muerte de alguien en un accidente con un vehículo de motor.
- Si tiene muchos puntos en contra en su historial de manejo.
- Si permite a otra persona usar su licencia de manejar.

El no proporcionar cualquier información acerca de una licencia para conducir anterior o el presentar cualquier información falsa o documentos alterados, puede resultar en la pérdida de futuros privilegios para manejar y/o en el arresto por una solicitud fraudulenta.

Todos los solicitantes que hacen un trámite inicial para una licencia de conductor en Arkansas, deben mostrar prueba de su estancia legal en los Estados Unidos. Antes de que comiencen los exámenes el solicitante debe mostrar alguno de los siguientes documentos:

- Certificado de nacimiento de los Estados Unidos.
- Visa de los Estados Unidos.
- Tarjeta del Social Security (no se aceptan las tarjetas de metal).
- Documento con fotografía del Servicio de Inmigración y Naturalización o INS (con la excepción de pases fronterizos).
- Identificación con fotografía de Militar o de dependiente de un Militar.
- Pasaporte de los Estados Unidos.
- Certificado de naturalización.

Todos los solicitantes para una licencia de Arkansas deben mostrar prueba de identificación antes de que el examen comience al mostrar:

- Una licencia con fotografía de conducir de Arkansas y una tarjeta de identificación, o
- Dos documentos primarios, o
- Un documento primario y uno secundario.

### **Documentos primarios:**

- Licencia de conducir con fotografía de otro Estado o tarjeta de identificación (ID Card)
- Certificado o acta de nacimiento (en caso de extranjeros, presentar una traducción notariada)

- Documento con fotografía del INS (excepto permiso fronterizo)
- Pasaporte (si es extranjero, con tarjeta del INS o Visa de los Estados Unidos)
- Certificado de Naturalización
- Orden de una Corte (debe contener el nombre completo, fecha de nacimiento y sello de la corte)
- Identificación con fotografía del Ejército o de dependiente de un militar
- Tarjeta de registro del Servicio Militar (Draft Registration Card)
- Papeles de baja de las Fuerzas Armadas

**Documentos secundarios:**

- Tarjeta con fotografía de Medicaid
- Identificación del trabajo con fotografía o identificación escolar
- Tarjeta del Social Security (no se aceptan tarjetas de metal)
- Título de propiedad o de registro vehicular
- Tarjeta de la Agencia de Asuntos Indios (Bureau of Indian Affairs) o Tarjeta de los Tratados Indios (Indian Treaty Card) (no se aceptan tarjetas de Tribus) (Tribal Cards)
- Licencia de Matrimonio
- Tarjeta de Seguro de Salud (Health Insurance Card)
- Formas de impuesto IRS/Estatales (la forma W-2 no se acepta)
- Orden de la Corte (Con registros)
- Historial médico (de un Doctor u Hospital)
- Licencia para portar armas
- Registro escolar certificado
- Licencia de Piloto
- Aprobación de los padres (el padre debe presentarse personalmente, probar su identidad y entregar un documento notariado de la identidad del hijo. Esto se aplica solo a menores de edad)
- Registro de la Corte
- Documento de descargo de prisión

La prueba de documentos legales puede también servir como prueba de identidad en la categoría apropiada primaria o secundaria. Puede ser requerida documentación adicional si la que se ha presentado es dudosa o si la agencia que la expidió tiene razones para creer que el solicitante no es la persona que dice ser.

**Solicitantes menores de dieciocho (18) años de edad.**

Además de la prueba de la presencia legal y de los documentos de identificación, todos los solicitantes menores de 18 años de edad deben contar con lo siguiente:

Alguno de sus padres debe firmar la solicitud para obtener un permiso de instrucción (Instruction Permit) asumiendo así, toda la responsabilidad financiera y legal. Un padrastro o tutor puede firmar la solicitud si este puede mostrar documentos legales que comprueben la custodia legal del solicitante.

El solicitante debe presentar un diploma de High School, un certificado G.E.D o un documento de la escuela del solicitante indicando que cumple con los requisitos para obtener un permiso de instrucción. Esta es un documento especial que se es proporcionado a las escuelas por el Departamento de Educación de Arkansas. El documento de la escuela debe ser llenado y firmado por un oficial de la escuela y debe llevar el sello de la misma. Las tarjetas de reporte (Report

Cards) no se aceptan y los documentos de la escuela que parezcan estar alterados no serán aceptados. Los solicitantes que toman clases en su casa deben probar con una copia notariada del aviso por su padre o tutor dirigida al Superintendente del Distrito Escolar Local en la que se solicita la instrucción en el hogar. Los estudiantes del programa de Educación para adultos deben probar su inscripción y su asistencia regular a dicho programa.

### **Antes de manejar**

Antes de que usted maneje asegúrese que su viaje es necesario especialmente cuando el clima es malo o cuando el manejar sea peligroso. Si usted maneja, su seguridad y la de otra gente depende en gran manera de lo que usted haga antes de manejar, esto incluye el ajustar su asiento y espejos, el usar cinturones de seguridad, el revisar su vehículo, el mantener una visión clara y el asegurar su vehículo.

### **Programando su viaje**

Siempre hay maneras de reducir el costo de manejar, primero determine sus necesidades totales de transportación. Pueden haber ocasiones en que no necesita manejar usted mismo. Puede viajar con alguien más o puede usar el transporte público si este se encuentra disponible.

- El planear el viaje puede hacerle su vida más fácil y puede reducir su necesidad de manejar
- Use el transporte público cuando sea posible.
- Evite manejar cuando hay tráfico pesado. Esto causa desgaste extra en usted y en su vehículo
- Comparta vehículos comunitarios (Carpools) cuando sea posible.
- Planee y combine sus viajes. Haga una lista de las cosas que necesita y de los lugares a los que necesita ir. Vaya a tantos lugares como le sea posible en un solo viaje. Tome el camino más corto entre los lugares a los que vaya y trate de reducir el número de lugares a los que necesita ir, esto reducirá el número de viajes que usted necesita hacer.
- Haga una llamada para asegurarse de que tienen lo que usted necesita o de que lo que va a recoger está listo.

Al hacer estas cosas usted puede ayudar a disminuir la cantidad de tráfico en el camino, a disminuir sus costos de viaje y ahorrarle tiempo y esfuerzo.

### **Revisando su vehículo**

El qué tan seguro pueda usted manejar, principia con la condición del vehículo que usted manejará. Es el deber del conductor el asegurarse que el vehículo que vá a manejar es seguro de operar. Un vehículo en mal estado es inseguro y su mantenimiento resulta más caro que uno que está en buen estado. Si su vehículo está en mal estado, usted podría ser incapaz de salir de una situación de emergencia. Su automóvil puede descomponerse o causar una colisión. Un vehículo en buen estado le dá a usted un margen de seguridad extra cuando lo necesite, y nunca se sabe cuando éste sea necesario.

Usted debe seguir las indicaciones del manual del propietario de su vehículo para el mantenimiento de rutina del mismo. Algunas personas pueden dar el mantenimiento a su vehículo por sí mismas, y algunas otras necesitan llevar su vehículo a un mecánico calificado.

La revisión rápida de algunas partes de su vehículo le puede evitar tener problemas en el camino.

*Sistema de frenos* – Solamente los frenos pueden detener su vehículo. Es muy peligroso si éstos no funcionan apropiadamente. Si le parece que no están funcionando bien, si están haciendo mucho ruido, si huelen raro o si el pedal de freno está muy bajo, haga que el mecánico los revise.

*Luces* – Asegúrese que las luces direccionales, las luces de freno, las luces traseras y las luces delanteras funcionan apropiadamente. Esto debe revisarse desde afuera del vehículo. Las luces de freno le indican a otros conductores que usted está frenando, y las direccionales les avisan que usted vá a dar vuelta.

Unas luces delanteras desalineadas pueden alumbrar en donde no son de ayuda y pueden cegar a los otros conductores. Si usted tiene problemas al mirar de noche, o si otros conductores le hacen cambio de luces constantemente, haga que un mecánico revise las luces delanteras de su vehículo.

*Parabrisas y limpiadores* – Un parabrisas dañado puede romperse con más facilidad en una colisión menor o cuando algo lo golpea. Reemplace su parabrisas dañado. Los limpiadores quitan la lluvia o la nieve del parabrisas. Asegúrese de que están en buena condición. Si los hules de los limpiadores no están funcionando bien, reemplácelos.

*Llantas* – Las llantas desgastadas o sin dibujo pueden incrementar su distancia de frenado y hacer más difícil el dar vuelta cuando el pavimento está mojado. Las llantas desbalanceadas y con presión de aire baja hace que éstas se desgasten con mayor rapidez, reducen la economía de combustible y hacen que el vehículo sea más difícil de maniobrar y de frenar. Si el vehículo rebota, si el volante se sacude, o si el vehículo se jala hacia algún lado, lleve a revisar su vehículo.

Las llantas desgastadas causan el hidropneumático (Planear en el agua) (Ver página 41), y aumentan el riesgo de tener una llanta pinchada o rota durante en el camino. Revise la presión del aire de las llantas con el medidor cuando las llantas estén frías. Consulte el manual del propietario para saber la presión de aire indicada.

Revise el dibujo de las llantas con una moneda de un centavo. Introduzca la moneda (penny) al dibujo de la llanta con la "cara de la moneda" primero. Si el dibujo no llega al menos a la cabeza de "Abraham" (la figura de la moneda), la llanta no es segura. Necesita reemplazarla.

*Sistema de dirección* – Si el sistema de dirección no funciona correctamente, es difícil controlar hacia dónde quiere usted dirigirse. Si tiene dificultad en dar vuelta al volante o si el vehículo no vira al momento de maniobrar el volante, lleve a revisar el sistema de dirección del mismo con un mecánico.

*Sistema de escape del motor* – El sistema de escape ayuda a remover los gases tóxicos del motor, a reducir el ruido del motor y a enfriar los gases calientes provenientes del motor en funcionamiento. Los gases de un sistema de escape que tenga alguna fuga pueden causar la muerte en un período de tiempo muy corto. Nunca encienda el motor en su garage ni se siente en su carro con el motor prendido dentro de su cochera.

Afortunadamente, la mayoría de los problemas del sistema de escape son del tipo fugas que son fáciles de detectar auditivamente. Haga que los reparen.

*Motor* – Un motor mal afinado puede perder la potencia necesaria para un manejo normal y para casos de emergencia, puede no arrancar, consume más combustible, contamina el ambiente y puede apagarse cuando esté viajando causando problemas a usted y a los demás conductores. Siga las indicaciones recomendadas en el manual del propietario para los procedimientos de mantenimiento.

*Objetos sueltos* – Asegúrese de que no hayan paquetes u otros objetos en el espacio trasero o en el asiento posterior que pudieran golpear a alguien en la cabeza en un caso de una parada súbita o de un choque. Así mismo, asegúrese de que no hayan objetos que pudieran meterse debajo del pedal de freno que le impidieran frenar el vehículo.

*Claxon* – Pudiera parecer que el claxon no es importante para la seguridad, pero visto como un objeto de advertencia, puede salvarle la vida. Solamente debe usarse como una advertencia para otros.

### **Vidrios limpios**

Es importante que usted sea capaz de ver con claridad a través de las ventanillas, parabrisas y espejos. Estas son algunas acciones que usted puede hacer para mejorar su visibilidad:

- Mantenga el parabrisas limpio. El reflejo del sol brillante o el de los faros de otros automóviles dificulta la visibilidad en un parabrisas sucio. Lleve consigo líquido limpiador y papel o un trapo para que pueda limpiar su parabrisas cuando sea necesario.
- Mantenga el depósito del líquido para limpiador del parabrisas lleno. Use anticongelante en lugares donde la temperatura desciende más allá del punto de congelación.
- Mantenga limpia la parte interna de su parabrisas, especialmente si alguien ha fumado en el vehículo. El humo de cigarrillo crea una película que se adhiere al cristal.
- Quite la nieve, hielo y escarcha de todas las ventanillas y parabrisas antes de manejar.
- No cuelgue objetos en el espejo retrovisor ni llene el parabrisas con calcomanías o decals y que éstos pueden obstruir la visibilidad.
- Mantenga los faros delanteros y las luces traseras, de frenado y de reversa limpias. La suciedad en las luces puede disminuir su efectividad en un 50%.

### **Ajustando su asiento y espejos**

Siempre debe revisar el asiento y los espejos antes de manejar. Algunos vehículos tienen diferentes conductores de diversas estaturas. Haga los ajustes necesarios para el asiento y los espejos antes de que maneje.

- Ajuste su asiento a una altura tal que pueda ver claramente el camino. Si es necesario, utilice un cojín para el asiento. No mueva el asiento demasiado hacia adelante tanto que le impida maniobrar correctamente el volante.

- Ajuste el espejo retrovisor y los espejos laterales. Debe ser capaz de ver el vidrio trasero por medio del espejo retrovisor, y a los lados con los espejos retrovisores.
- Si su espejo retrovisor tiene ajustes para día/noche asegúrese que está en la posición correcta.
- Los cabezales del asiento están diseñados para prevenir lesiones del cuello si el automóvil es chocado por detrás. Deben ser ajustados de tal modo que hagan contacto con la cabeza.

### **Usando los cinturones y sillas de seguridad para niños.**

Antes de manejar, siempre utilice usted y sus pasajeros los cinturones de seguridad , también asegúrese de que los niños están en los asientos (sillas) de seguridad. Además recuerde cerrar con seguro todas las puertas.

Es importante que usted y los pasajeros usen los cinturones de seguridad. Se ha demostrado por investigaciones que si usted tiene un accidente, sus posibilidades de ser lastimado o herido se reducen en gran manera. En Arkansas, es ilegal manejar o ir adelante del automóvil sin usar los cinturones de seguridad.

Si su vehículo está equipado con un sistema de cinturones de seguridad de dos partes, asegúrese de usar el cinturón de cadera y de hombro. Usar uno solo reduce en gran manera su protección. Si usted tiene un cinturón de hombro tipo automático asegure también el cinturón de cadera, de otra manera, en un choque, usted pudiera desplazarse y ser lastimado o morir.

Además de protegerlo de ser lastimado, como conductor, el cinturón de seguridad le ayuda a mantener el control del vehículo. Si es golpeado por un lado o hace una vuelta rápida, la fuerza pudiera desplazarlo. No se puede manejar el vehículo si no se está detrás del volante.

Los cinturones de seguridad deben ser usados aún cuando el vehículo esté equipado con bolsas de aire. Aunque las bolsas de aire son una buena protección contra el volante, el tablero o el parabrisas, no le protegerán si es golpeado por un costado, por detrás o en una volcadura. Y una bolsa de aire no lo mantendrá detrás del volante en esas situaciones.

La ley indica que todos los niños menores de quince (15) años de edad deben utilizar los cinturones de seguridad apropiados mientras el vehículo esté en movimiento. Los niños menores de seis (6) años de edad o que pesen menos de sesenta (60) libras, deben ser asegurados en un asiento de seguridad aprobado. Varias organizaciones le pueden prestar ése asiento si usted no puede comprar uno.

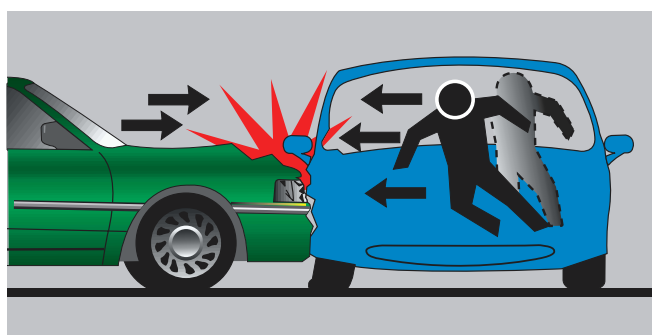
Algunas personas tienen información errónea en cuanto al uso de los cinturones de seguridad. Por ejemplo :

*“ Los cinturones de seguridad te pueden atrapar en el automóvil”.* Toma menos de un segundo quitarse el cinturón de seguridad. Esta información también se refiere a un automóvil en llamas o sumergido en aguas profundas. Estos accidentes ocurren muy esporádicamente. Aunque sucedan, un cinturón de seguridad le puede evitar el quedar inconsciente. Sus posibilidades de escapar serán mejores si usted está consciente.

*“Los cinturones de seguridad están bien para los viajes largos, pero no los necesito para manejar en la ciudad”.* Más de la mitad de las muertes en accidentes de tráfico ocurren en un radio de veinticinco (25) millas de la casa. Muchas de las muertes suceden en caminos con límites de velocidad menores a 45 mph.

*“Algunas personas son arrojadas fuera del automóvil durante un choque y se van caminando sin un rasguño”.* Sus posibilidades de salir con vida de un accidente son mejores si permanece dentro del automóvil. Los cinturones de seguridad pueden evitar que usted sea expulsado del automóvil para caer en el camino de otro.

*“Si me pegan en un costado, es mejor que yo sea desplazado en el automóvil, lejos del punto del impacto”.* Cuando un automóvil es golpeado en un costado, el automóvil se mueve de lado. Todo lo que se encuentra dentro éste y que no está asegurado, incluyendo a los pasajeros, se desplaza hacia el punto del impacto, y no hacia el lado contrario.



*“ A una velocidad baja, me puedo sujetar yo mismo”.* Aún a 25 mph, la fuerza de un choque de frente es la misma que si pedaleara una bicicleta a toda velocidad hacia una pared de ladrillos, o si se aventara desde el tercer piso de un edificio. Nadie se puede “sujetar” en una situación así.

### **Tirando basura.**

Arkansas es el “Estado natural” y tirar basura no es lo natural. Además de ser desagradable y de ser una molestia ofensiva que le quita la belleza escénica a Arkansas, el tirar basura es peligroso para los conductores y afecta negativamente la calidad ambiental. Controlar la basura tirada también resulta caro. Los conductores deben aceptar la responsabilidad personal de no tirar los desperdicios en los caminos y carreteras de Arkansas. Por favor muestre orgullo de utilizar su privilegio de manejar. No permita actos descuidados o sin sentido de tirar basura en los caminos y carreteras de Arkansas.

El tirar basura también es una violación de la Ley. Una vez convicta, la persona está sujeta a una multa de \$100 y a ocho (8) horas de servicio comunitario en la primera ofensa. Las reincidencias pueden resultar en multas de hasta \$1,000 y/o hasta un (1) año de cárcel.

### **No deje niños o mascotas desatendidos dentro de un vehículo.**

Cada verano, leemos historias trágicas de niños o mascotas que mueren por ser dejados sin atención dentro de un vehículo caliente. Aún con las ventanas parcialmente abiertas, las temperaturas se elevan drásticamente en un periodo de tiempo corto dentro de un vehículo estacionado. Existe también el peligro de que se roben a un menor de edad de un vehículo desatendido. Aún cuando intente alejarse poco tiempo, no deje niños o mascotas sin atención dentro de un vehículo.

## **Reglas de la carretera**

Existen reglas del camino que le indican dónde, cuándo y qué tan rápido puede manejar. Estas reglas ayudan a que el tráfico fluya con seguridad. Las reglas del camino incluyen controles de tráfico, controles de líneas, leyes del derecho de paso y reglas para estacionarse.

## **Seguridad en zonas de construcción o mantenimiento**

Durante los pasados dos (2) años, de los que hay estadísticas disponibles, hubieron tres mil setecientos siete (3 707) choques automovilísticos en zonas de construcción o en mantenimiento en Arkansas, con un resultado de treinta y cinco (35) fatalidades. Las zonas de trabajo en las autopistas se designan de acuerdo al tipo de trabajo que se realiza en el camino. Las señales en las zonas en que se está llevando a cabo algún trabajo, generalmente son de forma de diamante de color naranja con las letras o símbolos de color negro, y sirven como una advertencia de que hay gente trabajando en la autopista o cerca de ésta. Además de las señales de advertencia, también se utilizan Oficiales de Policía, gente con banderas, marcas en el camino y aditamentos para controlar el tráfico con el fin de dirigir a los conductores con seguridad a través de las zonas de trabajo y para proteger a los trabajadores.

En muchas zonas de trabajo los límites normales de velocidad pueden ser reducidos y el número de carriles puede ser reducido por razones de seguridad. Cualquier reducción de velocidad será marcado claramente en la zona de trabajo. Si no hay señales de reducción de velocidad, los conductores deberán respetar los límites de velocidad establecidos. Recuerde estar preparado para lo inesperado al manejar en zonas de trabajo.

En Arkansas, las multas para todas las violaciones de tráfico en una autopista o camino en reparación serán dobles si los trabajadores están presentes y las señales están marcadas antes de entrar a la zona en reparación.

## **Controles de Tráfico**

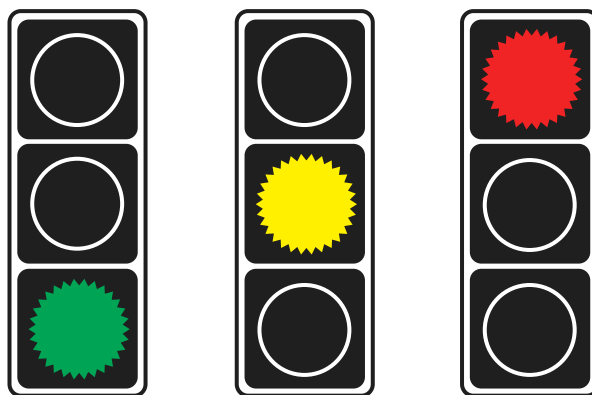
Los controles de tráfico incluyen las señales de tráfico (semáforos), los señalamientos o letreros de tráfico, y marcas en el pavimento. Los Oficiales de la Ley, el Personal de carreteras y los Guardias del cruce de escuelas, también pueden dar indicaciones para el control del tráfico. Usted debe obedecer sus indicaciones.

## **Señales de Tráfico o Semáforos.**

Las señales de tráfico son luces que le dicen cuándo y dónde detenerse o seguir. Una luz verde significa que usted puede proseguir si es seguro hacerlo. Una luz amarilla significa precaución y una luz roja significa ALTO.

Las luces de tráfico o semáforos se encuentran generalmente en las intersecciones y los colores de arriba hacia abajo son: Rojo , amarillo y verde cuando se encuentran juntas, hay intersecciones y otros lugares en donde puede estar una sola de las luces (roja, amarilla o verde).





Una luz ROJA significa detenerse. En algunos lugares puede encontrarse una luz intermitente pequeña muy brillante en medio de la luz roja. Este aditamento sirve para alertarle de la luz roja y significa que debe detenerse. Debe esperar hasta que la luz cambie a verde y que no haya tráfico cruzando antes de que usted avance. Si va a dar vuelta a la derecha, puede hacerlo después de detenerse completamente si es seguro hacerlo y si no hay algún signo prohibiendo la vuelta con la luz roja. Tenga cuidado de los peatones que puedan pasar enfrente de su vehículo. Una luz roja intermitente significa lo mismo que una señal de alto (Stop sign). Debe detenerse completamente y después continuar cuando sea seguro hacerlo. Una flecha ROJA significa que debe detenerse y que no puede continuar en la dirección que señala la flecha. Usted puede continuar cuando la flecha roja se apaga y se enciende una flecha o una luz verde.

Una luz constante AMARILLA significa que la luz vá a cambiar rápidamente a roja. Debe detenerse si es seguro hacerlo. Si usted se encuentra en una intersección cuando la luz amarilla se enciende, no se detenga, continúe. Una luz intermitente AMARILLA significa que puede proseguir con precaución. Una flecha AMARILLA significa que la protección de la flecha verde está por terminar y si usted está dando vuelta en dirección de la flecha, debe prepararse para detenerse.

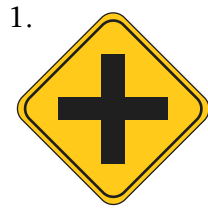
Una luz VERDE constante significa que puede continuar. Debe ceder el paso a vehículos de emergencia u otros que la Ley requiera. Si está detenido y la luz cambia a VERDE, debe permitir que el tráfico que está cruzando despeje la intersección antes de continuar. Una flecha VERDE significa que puede dar vuelta con seguridad en la dirección de la flecha. No habrá tráfico que venga hacia usted o que cruce mientras la flecha VERDE está encendida.

A menos que exista una señal prohibiendo la vuelta, usted puede dar vuelta a la izquierda en una calle de un sentido hacia otra calle de un solo sentido cuando la luz esté en rojo, pero solamente después de que se haya detenido completamente y que haya cedido el paso a cualquier otro vehículo que se aproxime a la intersección.

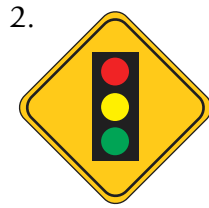
### Letreros de Tráfico

Los letreros de tráfico le indican las reglas de tráfico, los peligros, dónde se encuentra, cómo llegar a su destino y dónde se encuentran los servicios. La forma y el color de éstos señalamientos le sugieren el tipo de indicaciones que usted debe seguir.

*Señales de advertencia-* Estas señales son amarillas con letras o símbolos negros y la mayoría de ellos tienen forma de diamante. Estas señales le advierten que debe bajar la velocidad y que debe prepararse para frenar si es necesario; una situación especial o un peligro están más adelante. Algunas señales de advertencia comunes se muestran a continuación:



Intersección



Señal de Tráfico  
(Semáforo)



Unión de carriles



Tráfico en doble  
sentido



Termina carril



Zona escolar



Cruce de peatones



Cruce de escolares



Camino dividido



Termina el camino  
dividido



Espacio libre del  
puente



Resbaloso cuando  
está mojado

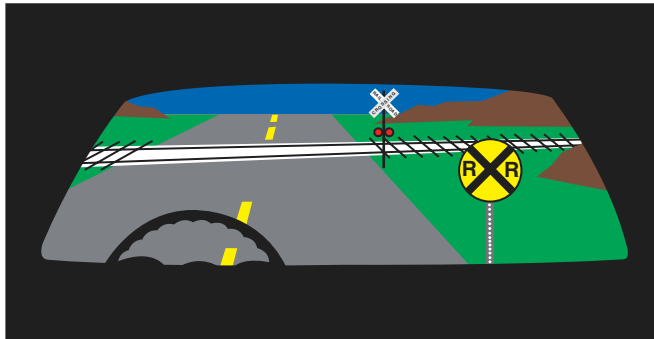


Bajada extrema

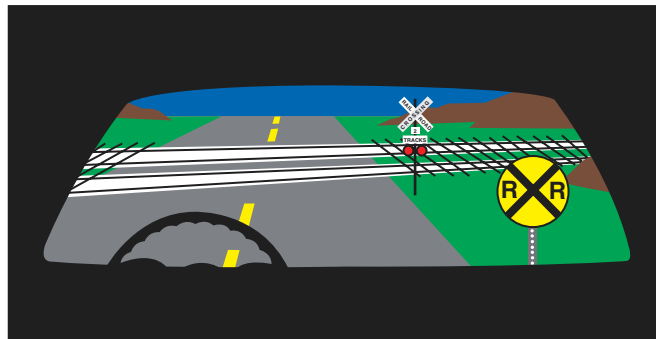
*Señales de advertencia en cruces de ferrocarril* – Muchos cruces de ferrocarril tienen señalamientos para advertir a los conductores. Nunca trate de ganarle el paso a un ferrocarril. Nunca comience a cruzar las vías a menos de que haya espacio suficiente para su vehículo del otro lado. Es recomendable no realizar cambios de velocidad cuando se está cruzando unas vías, para prevenir que las velocidades se atascaran accidentalmente. Algunas de las señales mas comunes en los cruces de ferrocarril son las siguientes:

- Antes de llegar a un cruce de ferrocarril, encontrará un letrero amarillo con una "X" y las letras "RR" en color negro.

- En el cruce con las vías se localiza un letrero blanco en forma de “X”. Este tiene el mismo significado que un letrero de “Ceda el paso”, debe ceder el paso al tren.



- En algunos cruces, además del letrero anterior, verá dos luces alineadas lateralmente que destellan alternadamente. En algunos cruces también se encuentra una compuerta que bajará cuando el tren se aproxima, también le advierte con el sonido de una campana.



- También puede encontrar un letrero que le indica el número de vías que cruzará. Estos letreros le advierten que puede haber más de una vía y que puede ser el cruce de más de dos trenes.

*Señales de límite de velocidad* – Estos letreros le indican la velocidad segura máxima o mínima que es permitida. Los límites máximos están establecidos para unas condiciones de manejo ideales y debe reducir su velocidad cuando las condiciones lo requieran; por ejemplo, cuando el camino está resbaloso (cuando llueve) o cuando hay dificultad en ver claramente el camino (cuando hay neblina). Algunas carreteras de alta velocidad tienen límites de velocidad mínima. Si esta velocidad mínima es muy alta para usted, entonces debe utilizar otra ruta.

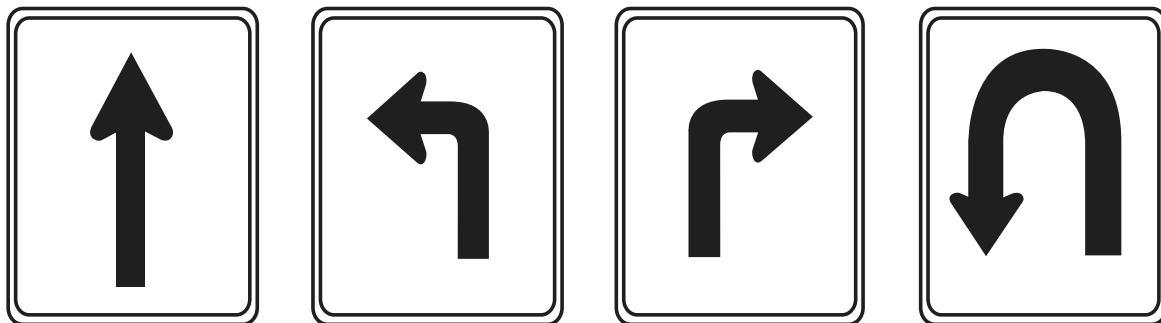
*Signos de Regulación* – Estos signos están en forma de cuadrado o de rectángulo y son blancos, con símbolos o letras negras y/o rojas. Estos signos le proporcionan información acerca de reglas para la dirección del tráfico, uso de carriles, velocidad, estacionamiento y otras situaciones especiales.

Algunos signos de regulación tienen un círculo rojo con una diagonal sobre el símbolo. Estos le indican que no puede realizar alguna maniobra; por ejemplo, que no está permitida la vuelta a la izquierda, la vuelta a la derecha o una vuelta en "U".



Algunos signos de regulación comunes son:

*Signos de control de carriles* – Estos signos le indican dónde y cuándo puede dar vuelta, y a menudo utilizan el símbolo de una flecha. Los signos se encuentran a lo largo del camino o colgados sobre él. Algunas veces las flechas están pintadas en el pavimento.



*Signos para rebasar* – Estos signos le indican dónde es seguro rebasar otro vehículos y dónde no lo puede hacer. Las áreas para rebasar están determinadas por la visibilidad hacia adelante. Se consideran peligros que no se pueden ver: las intersecciones, entradas de casas o negocios y otros lugares donde el vehículo puede ingresar a un camino. Ellas le indican dónde puede rebasar, el principio o el final de una zona para rebasar, o donde no puede hacerlo. Cuando es permitido rebasar, lo podrá hacer si es seguro.



No Rebase



Rebase con precaución

*Signos de áreas de trabajo* – Estos signos típicamente tienen la forma de un diamante, son de color anaranjado con letras o símbolos de color negro; le advierten que hay gente trabajando en el camino o cerca de él. Estas advertencias incluyen: reducciones de velocidad, desviaciones, presencia de equipo de construcción de baja velocidad, o superficies de la carretera en mal estado o en condiciones variables. En las áreas de trabajo, el tráfico puede estar siendo controlado por una persona con una señal o una bandera. Debe obedecer a esa persona.

Algunos signos comunmente usados en áreas de trabajo, con su significado, se muestran a continuación:



**Camino en Reparación**  
Sirve como una advertencia general de que se están realizando trabajos de reparación en el camino y de que se pueden encontrar obstrucciones o restricciones más adelante.



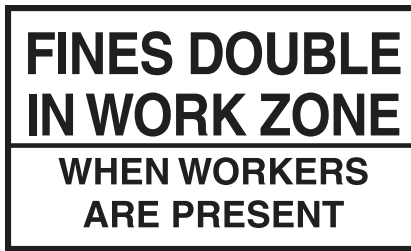
**Desviación**  
Se usa para dirigir el tráfico hacia otra carretera para evitar una zona en construcción temporal o una zona con control de tráfico.



**Trabajador con bandera**  
Esta señal se puede encontrar en cualquier punto en el que un trabajador con una bandera esté dirigiendo el tráfico en una zona en construcción.



**Tráfico en ambos sentidos**  
Cuando está cerrado un camino normalmente dividido, esta señal se coloca al principio del tramo cerrado Y a intervalos en ese camino como un recordatorio a los conductores de que están circulando por un camino de doble sentido.



Señales de multas en áreas de trabajo  
Esta señal advierte a los conductores que las multas que por las violaciones de tráfico son dobles si la violación ocurre en una zona donde está trabajando personal de construcción o de mantenimiento de autopistas.



Maquinaria para segar el pasto adelante  
Esta señal advierte a los conductores que puede encontrarse en operación en el camino equipo para cortar el césped .



Carril cerrado  
Esta señal se utiliza para advertir a los conductores De que un carril de una carretera o autopista de varios carriles está cerrado más adelante.



Carriles disperejos  
Esta señal se utiliza para advertir a los conductores de que algún trabajo en la autopista ha causado Una diferencia en la altura de carriles Contiguos.

**Señal de alto (Stop Sign)** – Es de color rojo con letras blancas y tiene ocho lados. Significa que usted debe hacer un alto total. Usted debe esperar a cruzar hasta que no hayan vehículos o peatones. Usted debe parar en la línea de alto, si existe una. Si es necesario, usted puede moverse un poco hacia adelante de la señal de alto o del filo de la intersección y después proceder cuando sea seguro hacerlo.

**Señal de ceder el paso (Yield sign)** - El letrero de ceder el paso tiene forma de un triángulo señalando hacia abajo. Es de color rojo con blanco y las letras son de color rojo. Indica que usted debe reducir su velocidad y ceder el paso en la intersección o en el camino al que vá a ingresar.

**Señal de no entrar (Do not enter sign)** - Una señal en forma de cuadrado con una línea blanca horizontal dentro de un círculo rojo significa que no puede entrar. Encontrará este signo en salidas de carreteras en las que no debe entrar, el sentido de ellas es contrario para usted. Las verá en rampas de salida, en cruceos sobre carreteras divididas y en numerosos lugares en caminos de un solo sentido.

**Señal de vehículo de baja velocidad** - Un triángulo reflejante color naranja en la parte posterior de un vehículo significa que éste circula a una velocidad menor a 25 mph. Puede ver este letrero en equipo de construcción o en vehículos agrícolas, carros tirados por caballo o en carruajes en áreas rurales.

**Señales de destino** - Estas señales tiene forma cuadrada o rectangular y pueden ser de color verde o café con letras blancas. Muestran la localización y distancia a diferentes lugares como ciudades, aeropuertos, límites estatales; o a lugares especiales como parques nacionales, lugares históricos o museos.

**Señales de servicios** -Estas señales tiene forma cuadrada o rectangular, son de color azul con letras o de color azul. Ellas muestran la localización de varios tipos de servicios como áreas de descanso, estaciones de gasolina, áreas para acampar u hospitales.

**Señales de ruta** - La forma de las señales de ruta indican el tipo de camino: Interestatal (Interstate), U.S., Estatal (State) o Rural (Country). Cuando planea un viaje utilice un plano de carreteras para determinar su ruta. Durante el viaje, siga las servirán de ayuda para que no se pierda.

### **Marcas indicadoras en el pavimento**

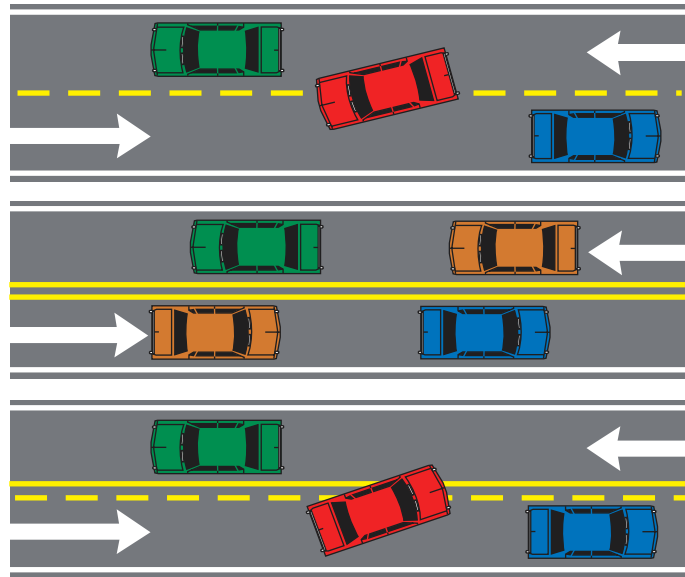
Las líneas y símbolos en el pavimento dividen los carriles, le indican en dónde puede rebasar otros vehículos o cambiar de carriles, qué carriles usar para dar alguna vuelta, dónde detenerse en una señal de alto y también definen los pasos peatonales.

**Líneas de carriles y de límites** - Las líneas continuas a lo largo del camino le muestran dónde está localizado el final del carril en el camino. Las líneas que separan carriles de tráfico que se mueven en la misma dirección son de color blanco. Las líneas que separan carriles de tráfico que se mueven en sentido opuesto son de color amarillo.

**Marcas de carriles en color blanco** - Una línea quebrada entre carriles de tráfico indica que usted puede cambiar de carril si es seguro hacerlo. Una línea blanca continua indica que debe permanecer en su carril a menos que una situación especial requiera que cambie de carril.

**Pasos para peatones y líneas de alto** - Cuando deba detenerse debido a una señal de alto, debe detenerse antes de que su vehículo llegue a la línea de alto, o si existe, antes de llegar a la zona marcada para cruce de peatones. La zona para cruce de peatones define el lugar donde los peatones deben cruzar el camino. Debe ceder el paso a los peatones que se encuentran en la zona para que éstos crucen o a los que van a entrar en la misma. No todas las zonas para el cruce de peatones están marcadas. Esté alerta de los peatones en los cruces que no tengan marcadas las zonas para que éstos crucen.

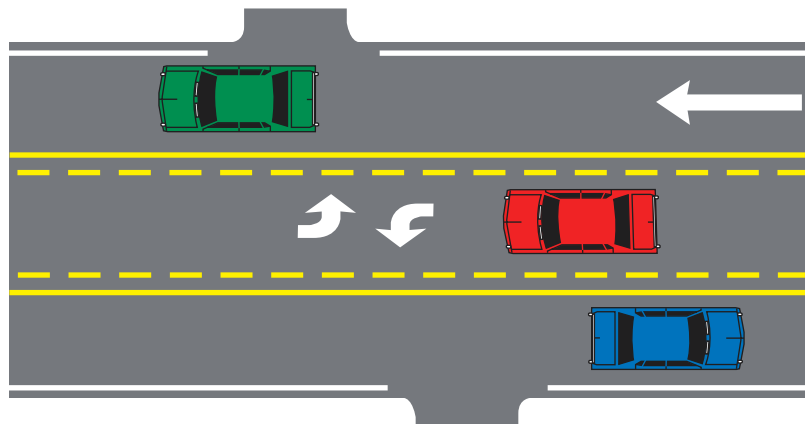
**Marcas de carril en color amarillo** - Una línea en color amarillo quebrada entre carriles que circulan en sentido opuesto significa que puede cruzarla si es seguro hacerlo. Algunas zonas para rebasar tienen señalamientos en los que se indica dónde puede rebasar y dónde no puede hacerlo. En las zonas de tráfico con sentido opuesto en las que se encuentran dos líneas de color amarillo, una quebrada y otra continua, usted no puede rebasar si la línea continua está de su lado. Si la línea quebrada está de su lado, puede rebasar si es seguro hacerlo. Dos líneas sólidas entre carriles con tráfico en sentido contrario significa que ninguno de los dos puede rebasar. Usted puede cruzar la líneas solida doble para ingresar a una entrada de casa o negocio si es seguro hacerlo.



### Otros controles de carril

#### *Compartiendo el carril del centro*

Estos carriles centrales son únicamente para dar vueltas a la izquierda y pueden ser usados por vehículos viajando en cualquier sentido. En el pavimento, las flechas para dar vuelta a la izquierda en una dirección se alternan con flechas para dar vuelta en la dirección contraria. Estos carriles están marcados a cada lado por una línea continua y por una línea quebrada en color amarillo. En Arkansas, está permitido que un vehículo utilice el carril central como parte de la maniobra para ingresar los carriles de tráfico cuando vaya a dar una vuelta a la izquierda cuando éste salga de una intersección o de una salida de una casa o negocio, excepto en el caso en que no sea permitido utilizar el carril central como un carril para ganar velocidad.





## Carril sin marcas

Cuando no hay señales o marcas para controlar el uso de los carriles, existen reglas que indican qué carril debe usarse. Estas reglas incluyen situaciones para el manejo en general, para rebasar y para dar alguna vuelta.

**Manejo en General** - Nunca maneje en reversa en un carril donde vaya viajando. Es ilegal e inseguro hacerlo. Los conductores no esperan encontrar un vehículo moviéndose en reversa en la dirección hacia donde ellos se dirigen, y no pueden darse cuenta de ello hasta que es demasiado tarde. Si usted se pasa de la salida que quería tomar, no maneje en reversa, prosiga hasta donde pueda regresar con seguridad.

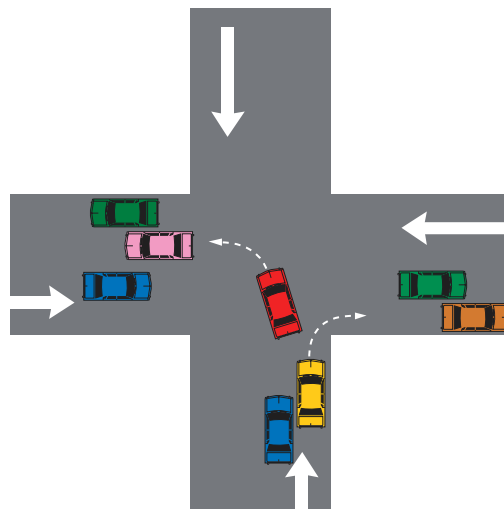
No se detenga en el carril en el que vaya viajando por ninguna razón (porque esté confundido, por alguna descompostura o para bajar a algún pasajero). Continúe manejando hasta que se pueda orillar con seguridad.

En una carretera con tres carriles que viajan en la misma dirección, manténgase en el carril de la derecha, excepto para rebasar. Si hay muchos vehículos que ingresan a la carretera, utilice el carril central.

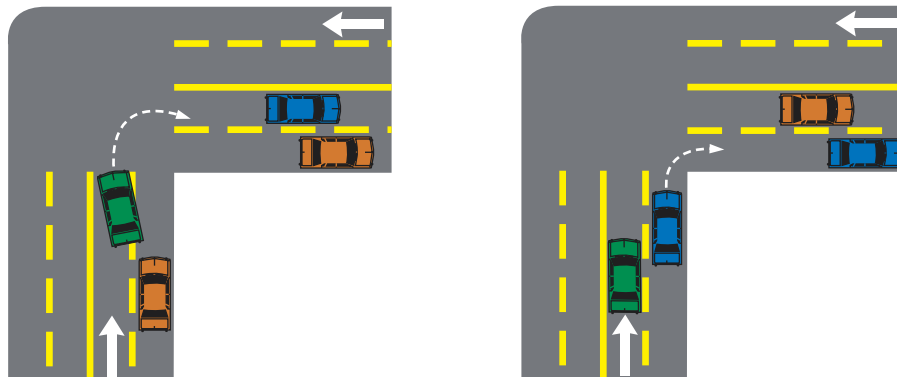
Nunca maneje en el acotamiento de la carretera, a menos que se lo indique un Oficial de Policía.

**Rebasar** – En caminos con varios carriles, el carril de la izquierda es el que se utiliza para rebasar a vehículos de baja velocidad. Si usted rebasa por la derecha, el otro conductor puede tener dificultad para divisarlo y repentinamente puede cambiar de carril delante de usted. Nunca rebase por el acotamiento, sea que esté pavimentado o no. Los otros conductores nunca van a esperar que usted se encuentre ahí y pueden salir del camino sin mirar hacia donde se encuentra usted.

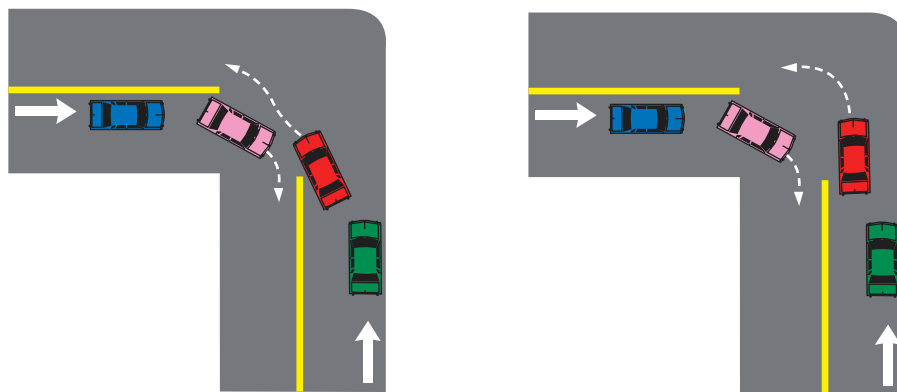
**Dando vuelta** – Donde no hayan signos o marcas en el pavimento para regular las vueltas, debe colocarse en el carril que está más cercano a la dirección que quiere dirigirse y dar vuelta en el carril más cercano al de la dirección en que usted venía. De esta manera, usted cruzará menos carriles de tráfico. Cuando dé vuelta, vaya de un carril al otro lo más directamente posible sin cruzar carriles o interrumpir el tráfico. Una vez que haya completado la vuelta, puede cambiarse a otro carril en caso necesario.



**Vueltas a la derecha** – En las vueltas a la derecha, evite moverse hacia la izquierda antes de dar la vuelta para facilitar la maniobra. Si se mueve hacia la izquierda, el conductor detrás de usted puede pensar que está cambiando de carril o que quiere dar vuelta a la izquierda y éste pudiera querer rebasarlo a usted por la derecha. Si se mueve muy a la izquierda al completar la vuelta, los conductores que están en el carril lejano no esperarán verlo ahí.



**Vueltas a la izquierda** – AL realizar una vuelta a la izquierda, evite el aproximarse a la esquina tan cercanamente que pudiera golpear a alguien que maneje por el costado izquierdo. Debe dejar espacio para los vehículos que vienen hacia usted dando vuelta por su costado izquierdo.



### Derecho de paso

En los sitios en que pudieran encontrarse peatones y vehículos en los cuales no hayan signos o señales para regular el tráfico, existen reglas para saber quién debe ceder el paso. Estas reglas le indican a los conductores quién puede pasar primero y quién debe esperar en diferentes situaciones de tráfico.

La Ley dice quién debe ceder el paso; no le dá a nadie el derecho de paso. Usted debe de hacer todo lo posible para evitar golpear a un peatón o a otro vehículo, cualesquiera que sean las circunstancias.

## **Intersecciones**

Las siguientes reglas se aplican para ceder el paso en intersecciones:

- Los conductores deben ceder el paso donde sea necesario para evitar golpear a los peatones que están cruzando legalmente el camino.
- Los conductores cruzando una banqueta cuando van entrando o saliendo de un callejón, casa, un negocio, estacionamiento, etc., deben ceder el paso a los peatones. Es ilegal manejar en una banqueta excepto para cruzarla.
- Los peatones que usan un perro guía o un bastón blanco tienen el derecho de paso absoluto. No use su claxon o bocina, ya que ello podría confundir o atemorizar al peatón ciego.
- Los conductores que dan vuelta a la izquierda deben ceder el paso a los vehículos que se aproximan en dirección opuesta.
- Los conductores que van a ingresar a una glorieta, deben ceder el paso a los conductores que ya se encuentran en ella.
- En las intersecciones que no tengan un señal de alto o una señal de tráfico, los conductores deben ceder el paso a los vehículos que se aproximan por su costado derecho.
- En un cruce con señales de alto en las cuatro esquinas (4- way stop), el conductor que llegue a la intersección primero, es el primero en avanzar (después de haber hecho alto total).
- Los conductores que ingresen desde un estacionamiento o de un lado hacia la carretera, deben ceder el paso a los vehículos que ya se encuentran en el camino.
- Los conductores no pueden entrar a una intersección a menos que puedan pasar por ella sin tener que parar. Debe esperar hasta que el tráfico cese, para que usted no bloquee la intersección.

## **Vehículos rebasando**

Los conductores que rebasan un vehículo viajando en la misma dirección deben ceder el paso a ese vehículo, aún si éste disminuye su velocidad o se detiene, porque el vehículo en cuestión podría dar vuelta a la izquierda o ver un peligro que el vehículo que lo vá a rebasar no puede ver.

## **Vehículos de Emergencia**

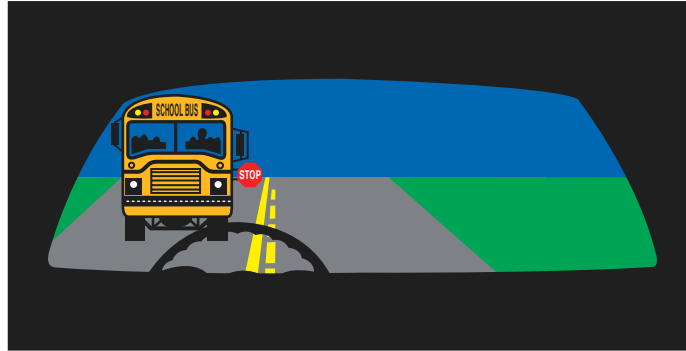
Usted debe ceder el paso a un vehículo de Policía, de Bomberos, Ambulancia o cualquier otro vehículo de emergencia que use una sirena, corneta de aire o luces intermitentes rojas o azules.

Oríllese a la derecha del camino lo más que pueda cuando escuche o vea un vehículo de emergencia aproximándose en cualquier dirección. Siga las instrucciones que provengan de los altavoces del vehículo de emergencia. Si está en una intersección, salga de ella antes de detenerse.

Al rebasar a un Oficial de Policía que esté detenido en el acotamiento u hombro de una carretera o highway de varios carriles y el cual tenga las luces de su vehículo destellando, el operador del vehículo debe cambiarse, en cuanto le sea posible, al carril mas alejado del vehículo de Policía y permanecer en ese carril hasta pasar a dicho vehículo y a todos los demás que estén detenidos.

## Autobuses escolares

Debe detenerse cuando un autobús escolar esté detenido con sus luces rojas intermitentes, ya sea que esté en su lado del camino, en el lado opuesto o en una intersección a la que usted se dirija. No es necesario que usted se detenga si el autobús se dirige hacia usted y el camino está separado por un camellón de veinte (20) pies o más de ancho, pero debe proceder con precaución por la seguridad de los niños. Después de detenerse por un autobús escolar, vigile que no haya niños a los lados del camino.



## Estacionándose

Los conductores son responsables de asegurarse que su vehículo no representa un peligro una vez estacionado. Donde estacione su vehículo, asegúrese que está (1) lo suficientemente lejos de cualquier carril de tráfico como para interferir con él y (2) que el automóvil es visible para todos los que se aproximen desde cualquier dirección.

- Si es posible siempre estacionese en un área designada.
- Siempre ponga el freno de mano al estacionarse. Deje el vehículo con velocidad si tiene transmisión manual, o en "park" si tiene transmisión automática.
- Revise el tráfico antes de abrir la puerta. Salga de su vehículo del lado de la banqueta si es posible. Si tiene que usar el lado de la calle, revise el tráfico antes de salir. Cierre la puerta tan pronto como pueda después de salir.
- Nunca deje la llave de encendido puesta en un auto estacionado. Cierre con llave las puertas siempre que salga de su vehículo si va a estar fuera de su vista en cualquier momento.

- Si debe estacionarse en un camino, estacione su vehículo lo más lejos posible del tráfico. Si hay una banqueta, estacionese tan cerca de ella como le sea posible.
- Cuando se estacione en un colina o una subida, gire sus llantas totalmente hacia el lado de la banqueta del camino. De esta forma si su auto empieza a deslizarse en el camino, se moverá en dirección opuesta al tráfico.

*Zonas de no estacionarse* - Existen muchas áreas en las que no se puede estacionar. Revise los signos que prohíben o limitan el estacionamiento. Algunas restricciones están indicadas por marcas de color en la banqueta. No se estacione en los siguientes lugares:

- En una intersección.
- En un cruce de peatones o una banqueta.
- En un area en construcción si su vehículo bloquea el tráfico.
- En un radio de veinte (20) pies de un cruce peatonal en una intersección.
- En un radio de treinta (30) pies de una señal de tráfico o semáforo, de una señal de alto o de una de ceder el paso.
- En un radio de treinta (30) pies de una zona de seguridad para peatones.
- En un radio de quince (15) pies de una toma de agua para Bomberos.
- En un radio de cincuenta (50) pies de un cruce de ferrocarril.
- A una distancia mayor de dieciocho (18) pulgadas de la banqueta.
- En un radio de veinte (20) pies de la salida de una central de Bomberos en el mismo lado de la calle de ésta, o en un radio de setenta y cinco (75) pies de la salida de una central de Bomberos en el lado opuesto de la calle cuando están colocadas las señales pertinentes.
- Bloqueando una salida, estacionamiento, callejón o algún area de la banqueta removida o bajada para dar acceso a un estacionamiento.
- En un puente o en un túnel.
- En el lado contrario a la circulación de la calle.
- En un espacio marcado para discapacitados, a menos que usted tenga una placa o calcomanía para discapacitados
- En el lado del camino de un vehículo estacionado (en doble fila).
- En las vías de un ferrocarril.
- En cualquier lugar que una señal lo prohíba.

Otras restricciones de estacionamiento están indicadas por las banquetas pintadas:

- Rojo- indica zona de fuego.
- Amarillo- indica zona de carga u otras restricciones.

### **Consejos para manejar con seguridad**

Ningún manual para conducir le puede enseñar cómo operar un vehículo o como ser un conductor seguro. El manejar requiere habilidades que solamente se pueden obtener a través de la instrucción y de la práctica.

### **Manejo básico**

#### **Empezando**

Revise el manual del propietario del vehículo para conocer los mejores procedimientos para empezar a operar el vehículo. Los procedimientos varían dependiendo de que si el vehículo tiene o no encendido electrónico y del tipo de transmisión. Asegúrese de que el freno de mano está

puesto antes de encender su vehículo.

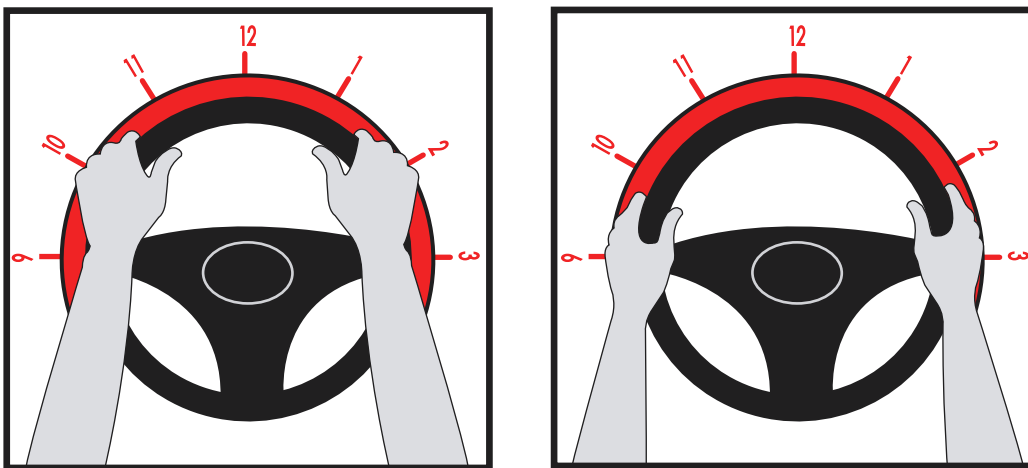
Si el vehículo tiene transmisión manual, no debe estar con velocidad puesta, en algunos vehículos debe oprimir el clutch o pedal de embrague. Para un vehículo con transmisión automática, debe seleccionar "park", de otra forma el vehículo no arrancará.

### **Acelerando**

Acelere gradual y suavemente. El tratar de arrancar muy rápido puede causar que el volante gire sin control, particularmente en superficies resbalosas, causando que el vehículo se patine. Con un vehículo de transmisión manual, practique usando el clutch y el acelerador de tal modo que el motor no sobre-revolucione o se jale cuando se hacen cambios de velocidad.

### **Control del volante**

*Usando un agarre adecuado* - Las manos deben colocarse en los lados opuestos del volante. Esta posición es cómoda y en caminos de alta velocidad le permite realizar vueltas sin quitar sus manos del volante.



Observe adelante del camino, no solamente lo que está inmediatamente frente a usted o de su vehículo.

Tenga cuidado de las situaciones de tráfico en las que debe usar el volante antes de llegar a ellas, de esta manera tendrá tiempo de volante suave y seguramente.

Cuando dé vuelta en una esquina, use la técnica de "mano sobre mano". No dé la vuelta con la palma de su mano en el volante porque puede perder control. Cuando complete la vuelta enderece el volante con la mano. Puede ser peligroso dejar que el volante regrese a su posición por sí mismo.

### **Controlando la velocidad**

La mejor manera de controlar la velocidad es sabiendo qué tan rápido vamos y viendo constantemente el velocímetro. La mayoría de las personas no son capaces de determinar la velocidad a la que están conduciendo. Usted podría estar viajando a una velocidad mayor de lo que usted cree. Esto sucede, especialmente, cuando uno sale de una carretera de alta velocidad hacia una de baja velocidad. Por eso es muy importante que usted obedezca los límites de velocidad, ya que éstos han sido determinados para su propia seguridad.

## **Parando**

Esté alerta para que pueda usted detenerse con tiempo. El parar de imprevisto es peligroso y generalmente sucede porque el conductor no estaba poniendo atención. Cuando usted frena muy rápido, puede patinar y el vehículo puede quedar fuera de control. Los conductores que le siguen pueden tener mayores problemas al tratar de no impactarse con usted.

El observar un tramo amplio del camino hacia adelante le puede evitar frenar constantemente. Al disminuir su velocidad o el cambiar de carriles usted puede evitar el tener que frenar totalmente, y si lo hace, lo puede hacer más gradual y seguramente.

## **Mirando más detalladamente.**

La mayoría de lo que usted hace manejando, depende de lo que vé. Para ser un buen conductor, necesita ver bien. La causa mayor de los accidentes es el no ver bien lo que está sucediendo. Debe ver hacia el camino, hacia los lados y detrás del vehículo además de estar alerta por si suceden situaciones inesperadas. De noche y cuando se presentan otras condiciones de manejo en las cuales la visibilidad disminuye, debe utilizar los faros del vehículo. Por ejemplo, en muchos choques con motocicletas, bicicletas y peatones, los conductores refirieron que iban viendo, pero que no distinguieron a la persona o al vehículo contra el que chocaron.

Para poder ver, los conductores deben estar alertas a lo que acontece alrededor de ellos. Muchos accidentes suceden porque los conductores no ponen suficiente atención cuando están manejando. No quite su vista del camino por más de unos instantes a la vez. Por ejemplo, si usted necesita ver un mapa, sálgase del camino con seguridad antes de consultar el mapa. No trate de leer el mapa mientras maneja.

Si usted tiene un teléfono celular o un radio de banda civil (CB radio), evite usarlos cuando el vehículo está en movimiento. Aún utilizando equipo de "manos libres", el conversar por teléfono o por radio, le distrae del manejo y lo puede poner en una situación peligrosa.

No voltee a ver cuando pase por una zona donde sucedió un accidente, cuando estén multando a alguien o donde suceda cualquier otra actividad en el camino. El voltear a ver le puede causar que usted choque. Si quita su vista del camino para observar algo, puede impactarse con algún vehículo que ha disminuido su velocidad o que ha frenado. El voltear a ver también hace que el tráfico se congestione. Cuando pase por algún camino con alguna de esas situaciones, mantenga sus ojos en el camino y salga de allí tan rápido y seguro como le sea posible.

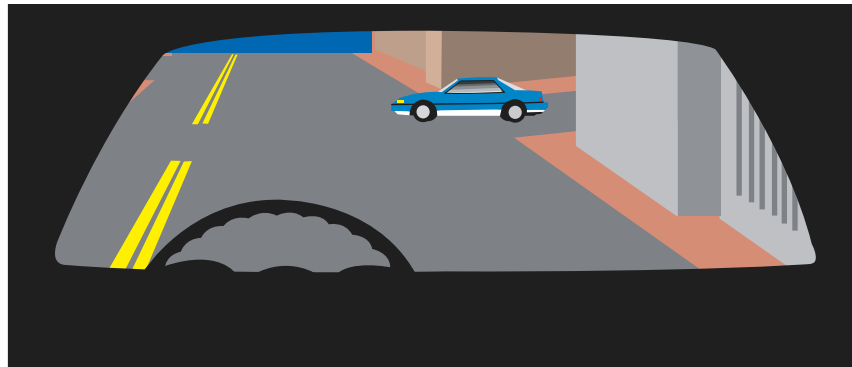
## **Mirando a su alrededor**

Para ser un buen conductor, debe saber que está aconteciendo alrededor de su vehículo. Debe mirar hacia adelante, a los lados y hacia atrás de su vehículo. El estar alerta le ayuda a localizar problemas hacia adelante, vehículos y personas que pueden estar en el camino una vez que usted llegue a ese punto, señales de advertencia de algún problema próximo, y letreros de direcciones para el camino.

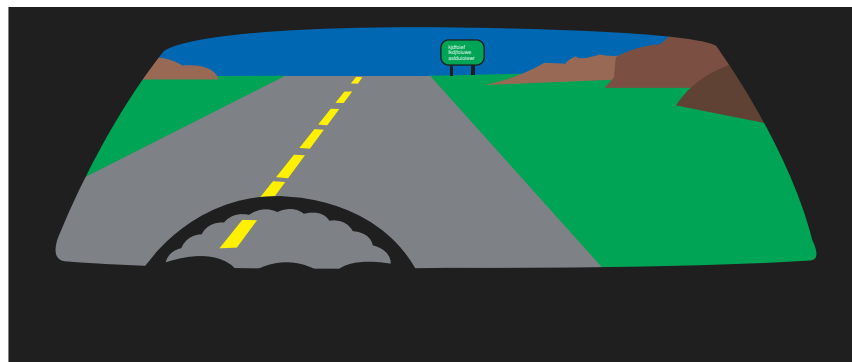
*Mirando más adelante* –Para evitar enfrenones o vueltas de último minuto, debe observar el camino hacia adelante al menos una (1) cuadra en la ciudad y un cuarto (1/4) de milla en carreteras. Esto será como quince (15) segundos adelante de su vehículo. Al mirar bien hacia adelante y estar preparado para frenar o cambiar de carril en caso necesario, usted podrá manejar con mayor seguridad, ahorrar combustible, ayudar a que el tráfico se desplace más ágilmente y le dará mayor tiempo a usted para observar alrededor de su vehículo y hacia los lados de la carretera. El

mirar bien hacia a delante del camino también le ayudará a que conduzca sin girar mucho el volante, teniendo así menor fluctuación.

Observe una cuadra hacia adelante en la ciudad



Observe 1/4 de milla hacia adelante en carreteras



¿Cómo saber cuántos segundos está mirando hacia adelante?. Esta es la forma en que puede saber si usted está viendo quince (15) segundos hacia adelante.

1. Localice un objeto fijo como un letrero o un teléfono cerca del camino lo más lejano hacia donde usted está mirando.
2. Empiece a contar: uno-un mil, dos-un mil, tres-un mil, etc., hasta que llegue al objeto.
3. El número de segundos que contó es el número de segundos que estaba mirando hacia adelante.

Usted puede ser un conductor seguro teniendo la costumbre de mirar bien hacia adelante. Puede evitar el tener que frenar o volantear rápidamente. Entre menos tenga que frenar o volantear rápidamente, es menos posible que usted se impacte contra alguien o que alguien se impacte contra usted.

Al observar bien hacia adelante, usted puede ahorrar combustible. Cada vez que tiene que frenar rápidamente, le toma tiempo y combustible el poder recuperar velocidad. Los conductores que ponen atención a lo que está sucediendo más adelante en el camino pueden moderar su velocidad o hacer cambios de carril para evitar frenar innecesariamente, lo cual conduce a un rendimiento de menos millas por galón.



Si todos se fijaran en lo que sucede más adelante en el camino, el tráfico fluiría mejor. El no hacer cambios en la forma de manejar a última hora les dá más tiempo de reaccionar a las personas que conducen detrás de usted. Entre más rápido usted actúe, las personas que conducen detrás de usted evitarán tener que reaccionar rápidamente. Al anticipar sus cambios al manejar, usted puede manejar con más seguridad y ayudar a los que vienen detrás de usted a que manejen seguramente también. Esto también ayuda a que el tráfico fluya más libremente.

*Mirando a los lados* – Debe mirar hacia los lados para asegurarse que nadie viene hacia usted, ya que otros vehículos o peatones pudieran cruzar para entrar en el camino que usted vá. Esto es especialmente cierto en intersecciones o en cruces de ferrocarril.

*Intersecciones o cruces* – Las Intersecciones son lugares donde el tráfico converge o cruza. Ellas comprenden : calles que cruzan, callejones, entradas a cocheras y a estacionamientos de centros comerciales. Antes de entrar a una intersección, mire hacia su derecha e izquierda para ver si no se aproximan peatones o vehículos. Si se detiene, voltee a su derecha e izquierda antes de avanzar. Antes de comenzar a moverse, mire hacia la intersección para estar seguro de que el camino está despejado.

Antes de dar vuelta a la izquierda cruzando tráfico en sentido opuesto, espere a que haya un espacio en el tráfico que sea seguro para poder pasar. Mire en la calle en que vá a entrar para asegurarse de que no hayan vehículos o peatones en su camino que lo vayan a dejar atorado a mitad de él. Mire una vez más en dirección del tráfico que circula en sentido contrario antes de dar la vuelta.

Antes de dar vuelta a la derecha asegúrese de que no se aproxima ningún vehículo por su costado izquierdo y que no vengan vehículos en sentido contrario que vayan a dar vuelta a la izquierda. No dé la vuelta sin antes asegurarse de que no hay peatones cruzando la calle. Puede dar vuelta a la derecha con el semáforo en rojo si no existe un letrero que lo prohíba y después de haber hecho alto total.

No crea que nadie va a cruzar frente a usted, algunos conductores no obedecen los letreros y señales de tráfico. En una intersección, vea hacia su derecha e izquierda, aún si los vehículos del lado que cruza tengan el semáforo en rojo o una señal de alto. Esto es muy importante especialmente durante los instantes en los que la luz cambia a verde. Este es el momento en el que algunos conductores intentan cruzar la intersección antes de que el semáforo cambie a rojo. Otras personas que no se detienen son aquellas que han estado bebiendo o que van manejando sin precaución.

Asegúrese de que puede observar claramente el tráfico que vá cruzar antes de entrar a una intersección. Si usted está detenido y no alcanza a ver el otro lado de la calle, avance un poco cuidadosamente hasta que pueda ver claramente. Los conductores que van cruzando podrán ver el frente de su vehículo antes de que usted pueda verlos. Estos le dará una oportunidad de bajar su velocidad y de avisarle en caso necesario.

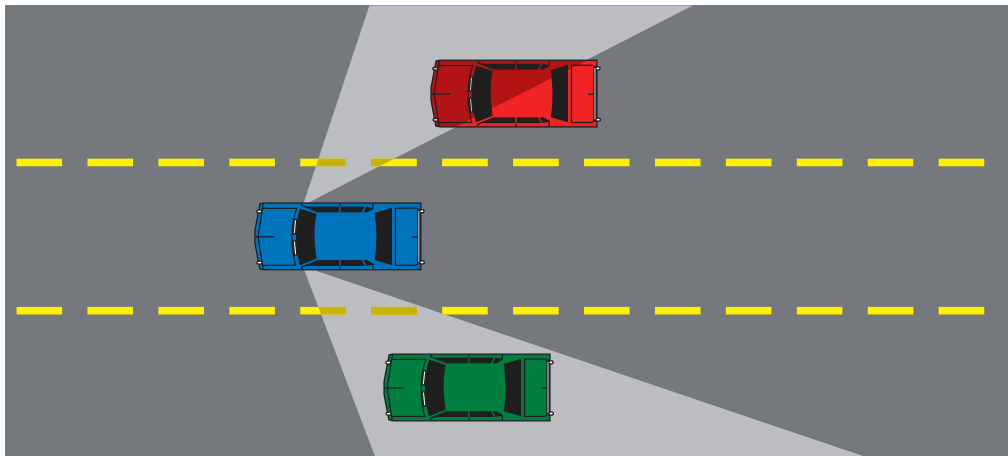
Cuando hay mucha actividad a la orilla del camino lo más seguro es que alguien va a cruzar o a entrar en el camino. Por eso es muy importante que usted vea hacia los lados cuando transite cerca de un centro comercial, de un estacionamiento, de un área de recreo, de una construcción, de banquetas muy transitadas y de áreas escolares.

*Cruceros de ferrocarril* - Cuando vaya acercándose a un cruce de ferrocarril, observe las vías y esté completamente seguro de que no viene un tren. No asuma que no viene un tren porque nunca ha visto uno antes en el cruce. Esta es una de las mayores causas de accidentes en los cruces de ferrocarril. En los cruces con más de una vía, espere hasta que el tren haya cruzado completamente antes de proseguir, otro tren podrá venir en la vía que estaba oculta.

*Mirando atrás de su vehículo* - Además de ver el tráfico delante de usted debe revisar el tráfico atrás de su vehículo. Usted necesita revisar más seguido cuando hay más tráfico. Esta es la única forma de saber si alguien lo va siguiendo muy de cerca o si viene muy rápido, y esto le dará tiempo de hacer algo al respecto. Es muy importante ver los vehículos que van atrás de usted antes de cambiar de carril, de bajar de velocidad, de ir en reversa o cuando baja una cuesta.

*Cuando cambie de carril* - Cuando usted quiera cambiar de carril, debe revisar que no haya otro vehículo en el carril al que quiere entrar. Esto quiere decir que usted debe revisar el tráfico hacia el lado y detrás de su vehículo antes de cambiar de carril. El cambiar de carril incluye: Cambiar de un carril a otro, unirse a otra carretera en una entrada y entrar a la carretera desde una orilla. Cuando cambie de carril, usted debe:

- Ver sus espejos retrovisores y laterales. Asegúrese de que no hay vehículo en el carril al que desea entrar. Asegurese que nadie está por rebasarlo.
- Vea sobre su hombro en la dirección en que planea moverse. Asegúrese de que nadie esté cerca de las esquinas traseras de su vehículo. Estas áreas se llaman "puntos ciegos" porque usted no puede verlas a través de los espejos. Tiene que girar su cabeza y ver.



- Revise el camino rápidamente: No quite su vista del camino por más de un instante. El tráfico adelante de usted podría detenerse súbitamente mientras usted revisa el tráfico de los lados, de atrás o de sus puntos ciegos. También utilice sus espejos para revisar el tráfico mientras se prepara para cambiar de carril, unirse al tráfico o entrar a una carretera, de esta manera usted puede mantener su vista en el tráfico frente a usted al mismo tiempo. Vea sobre su hombro varias veces en el punto ciego antes de cambiar de carril, si es necesario. Mire varias veces si es necesario para que no tenga que ver una sola vez durante mucho tiempo. Debe saber qué está haciendo el tráfico frente a usted y en el carril en el que va usted a ingresar.

- Revise el carril más lejano: Asegúrese de que en el carril más lejano, si éste existe, no haya alguna persona que esté planeando cambiarse al mismo carril al que usted quiere ingresar.
- Vea a los demás que están usando la carretera. Recuerde que hay otros que usan la carretera que son más difíciles de ver como motocicletas, bicicletas y peatones. Tenga cuidado especialmente cuando está entrando a un camino desde una cochera o un estacionamiento.

*Cuando baje su velocidad* – Debe revisar detrás de su vehículo cuando baje su velocidad. Esto es muy importante cuando baja su velocidad rápidamente o en donde el conductor que le sigue no esperaría que usted disminuyera su velocidad, como en cocheras o en estacionamientos.

*Cuando maneje en reversa* – Es muy difícil que usted pueda ver detrás de su vehículo. Trate de viajar en reversa lo menos posible. En un centro comercial, trate de encontrar un lugar para estacionarse en el que pueda llegar directamente para que pueda salir hacia adelante cuando se vaya. Aquí hay algunos consejos para cuando tenga que ir en reversa:

- Revise detrás de su vehículo antes de entrar en él. Los niños o algunos objetos no se pueden ver desde el asiento del conductor.
- Coloque su brazo derecho en la parte posterior del asiento y voltee para que pueda ver directamente a través del vidrio trasero. No dependa de sus retrovisores porque así no puede ver detrás de su vehículo.
- Retroceda despacio; el vehículo es más difícil de maniobrar cuando viaja en reversa.
- Cuando sea posible, pida que alguien le ayude dirigiéndole desde afuera.

*Cuando maneje en una bajada muy prolongada* – Vea sus espejos cuando vaya cuesta abajo o en una montaña. Los vehículos por lo regular aumentan su velocidad cuando van cuesta abajo. Ponga especial atención a los autobuses y trocas grandes porque pueden ir a velocidades muy altas.

## **USE SUS LUCES.**

Los siguientes consejos le pueden ayudar a ver mejor, ya que en las noches es más difícil ver bien:

- Use sus luces altas cuando no venga tráfico en sentido opuesto. Las luces altas le permiten ver hasta el doble de distancia más que las luces bajas. Es importante usar las luces altas en caminos no conocidos, en áreas de construcción o donde hayan personas a lo largo del camino.
- Baje sus luces aproximadamente a quinientos (500) pies de distancia de vehículos viajando en sentido opuesto. También debe usar sus luces bajas aproximadamente a doscientos (200) pies cuando vá siguiendo a otro vehículo.
- Use sus luces bajas en la niebla, cuando está nevando o cuando está lloviendo, porque las luces altas se reflejan hacia usted causando brillo haciendo más difícil ver enfrente. Algunos vehículos tienen luces para niebla y las pueden usar bajo estas condiciones.

- Nunca maneje con las luces para estacionarse ya que éstas solo se usan para eso (para estacionarse). Si un vehículo viene con sus luces altas de lado opuesto a usted, suba y baje sus luces rápidamente como señal al otro conductor para que éste baje sus luces. En caso de que el conductor opuesto no bajara sus luces, vea usted hacia la derecha del camino, esto le ayudará a no cegarse temporalmente y le permitirá ver la orilla del camino y mantenerse en curso. No trate de vengarse haciéndole lo mismo con sus luces altas porque entonces los dos podrían deslumbrarse.

## COMUNICANDOSE.

Muchos accidentes pasan porque un chofer no ve al otro ó porque un chofer hace algo que el otro no espera. Por eso es importante que usted les haga saber donde se encuentra y lo que planea hacer mientras conduce su auto. Use las señales que trae su vehículo, ésa es la única manera de comunicarse con los demás conductores.

### Comunicando su presencia a otros.

Algunos conductores no ponen atención a lo que está pasando a su alrededor, por eso es importante que usted les haga saber hacia donde vá.

*Usando sus luces delanteras.* Estas no solo le ayudan a ver en la noche, sino que ayudan a que otras personas le vean. Si es necesario haga el cambio de luces para advertir a otros en qué camino está usted.

- En días de lluvia, nieve o neblina, para algunos choferes es difícil ver el vehículo de usted. Bajo estas condiciones, sus luces hacen que su vehículo sea más fácil de ver. Recuerde también que si prende sus limpiabrisas (parabrisas), debe prender también sus luces, es la ley en Arkansas.
- Prenda sus luces media (1/2) hora después de que baja el sol, media (1/2) hora antes de la salida del sol o en cualquier momento en que no pueda distinguir a una persona u objeto claramente a quinientos (500) pies.
- Si las luces son necesarias mientras maneja, use sus luces delanteras. Y recuerde que mientras maneja no puede usar las luces para estacionarse (o cuartos) porque esto es ilegal en Arkansas.
- Cuando está alejándose de una puesta o salida de sol, prenda sus luces para que los conductores que vienen en sentido opuesto al suyo no tengan problemas en distinguir el vehículo de usted.

*Usando su claxon o bocina* – Las personas pueden verlo solamente cuando estan viendo hacia donde usted está. Su claxon puede llamarles la atención. Uselo unicamente cuando pueda ayudarle a prevenir un accidente. Si no existe peligro inmediato, toque el claxon muy suavemente, por ejemplo:

- Cuando una persona a pié o en bicicleta intenta entrara en el carril en el que usted circula.
- Cuando está rebasando a un conductor que trata de entrar en su carril.
- Cuando haya un conductor que no está poniendo atención o que pudiera tener problema en verle.

- Cuando llegue a un lugar en el que no pueda ver hacia adelante, como en una loma, una curva muy cerrada, o saliendo de un callejón angosto.

Si existe peligro, no dude en usar su claxon **FUERTEMENTE** , como en los siguientes casos:

- Cuando un niño o una persona mayor están por cruzar, correr o salir hacia la calle.
- Cuando otro vehículo está en peligro de pegarle.
- Cuando ha perdido control de su vehículo y se está moviendo hacia alguna persona.

*Cuando no debe usar su claxon* – Existen ocasiones cuando no debe usar el claxon, las cuales incluyen:

- Para hacer que alguien maneje más aprisa o se salga del camino.
- Para hacerle saber a otros conductores sus errores.
- Para saludar amigos.
- Alrededor de peatones ciegos.

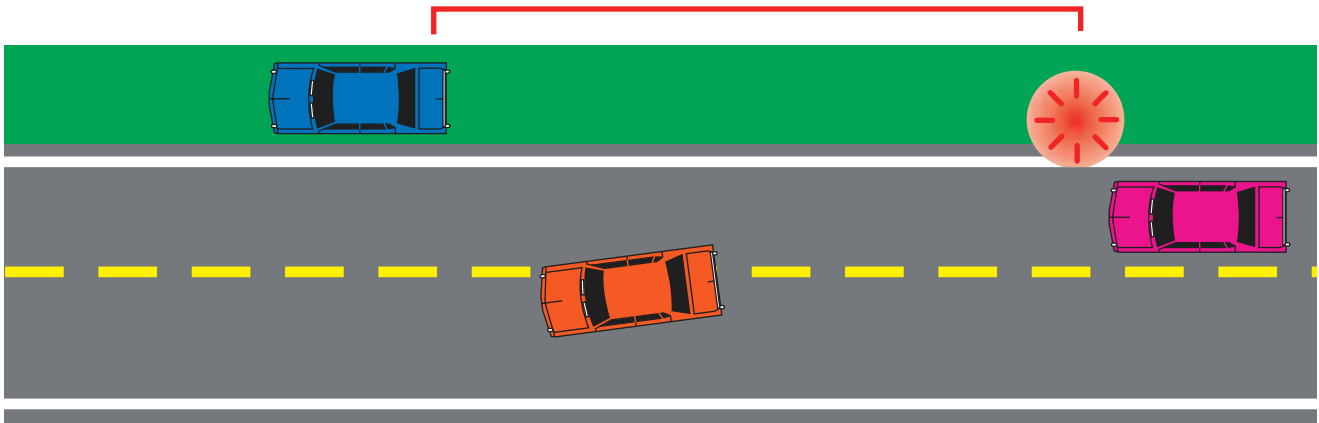
*Usando sus señales de emergencia* – Si su vehículo se descompone en la carretera, asegúrese de que los otros conductores puedan verlo. Muchos de los accidentes pasan porque alguien no vio al vehículo descompuesto hasta que era demasiado tarde para frenar.

Si es posible, utilice su radio de banda civil o teléfono para notificar a las autoridades que a usted o a alguien más se le descompuso el vehículo. Muchas carreteras tienen señales en las que aparece el canal de radio de banda civil o el número telefónico al cual llamar en caso de emergencia. Si su vehículo tiene un problema y tiene que detenerse, haga lo siguiente:

- Si es posible, saque su vehículo lejos del tráfico.
- Active sus luces de emergencia para mostrar que usted tiene problemas.
- Si no puede sacar su vehículo del camino, trate de detenerse en un sitio en el que los otros conductores tengan una visión clara de su vehículo. No se detenga sobre una loma o en una curva.
- Trate de advertirle a los otros conductores de la presencia de su vehículo. Ponga luces de Bengala (Emergency flares) atrás del vehículo. Esto le permitirá a los otros conductores cambiar de carril si fuera necesario.
- Si usted no tiene luces de Bengala o algún otro medio para señalar una emergencia, vaya hacia el lado del camino en el que usted esté más seguro y avise al tráfico, utilice un trapo blanco, si tiene uno.

Distancia de entre 200 a 300 pies

200 - 300 feet



- Nunca se pare en la carretera. Nunca intente cambiar una llanta, si eso significa tener que estar en un carril de tráfico.
- Levante el cofre o tapa del motor, o amarre un pañuelo blanco a la antena, al espejo lateral o a la manija de la puerta para avisar de una emergencia.

*Manténgase fuera del punto ciego* – Maneje su vehículo donde otros conductores puedan verlo. No maneje en el punto ciego de otros vehículos.

- Evite el manejar a los lados y cerca de la parte posterior de otro vehículo. Permita que el otro conductor le pueda ver con facilidad, ya sea acelerando, o bien, manteniendo su distancia.
- Cuando rebase un vehículo, salga del punto ciego del otro conductor tan pronto como sea posible. Entre más tiempo permanezca en ellos, más tiempo está en peligro de tener un accidente.
- Nunca maneje al lado de un tráiler o de un autobús. Estos vehículos tienen puntos ciegos muy grandes y es difícil que los conductores le puedan ver.

### Comunicando a otros lo que está haciendo

Por lo general, los otros conductores esperan que usted siga haciendo lo que está haciendo. Debe advertirles si usted vá a cambiar de dirección o a disminuir su velocidad. Esto les dará tiempo de reaccionar en caso necesario, o al menos no se sorprenderán con lo que usted haga.

*Usando su direccional para cambiar de carril* – Esto le dá tiempo a los otros conductores de reaccionar a sus movimientos. Debe usar sus luces direccionales antes de cambiar de carril, antes de dar vuelta a la izquierda o derecha, antes de ingresar al tráfico y antes de estacionarse.

- Tenga el hábito de usar sus direccionales cada vez que cambie de dirección. Hágalo aunque no vea a nadie alrededor. Es fácil perder de vista a alguien que necesita saber lo que está usted haciendo.

- Use sus direccionales tan pronto como pueda. Trate de señalar al menos desde cien (100) pies antes de que haga el movimiento.
- Tenga cuidado de no señalar demasiado temprano. Si hay calles, cocheras o entradas entre usted y donde quiere dar vuelta, espere hasta que las haya pasado para usar sus direccionales.
- Si otro vehículo va a entrar a la calle entre usted y donde planea dar vuelta, espere a usar su direccional hasta que tal vehículo lo haya pasado. Si usa su direccional antes de que tal vehículo pase el conductor puede pensar que usted va a dar vuelta antes.
- Después de que haya dado la vuelta o cambiado de carril, asegúrese de que su direccional esté apagada. Después de vueltas pequeñas, las direccionales pueden no apagarse por sí mismas. Apáguelas si no lo hacen por sí mismas. Si no lo hace, los otros conductores pensarán que planea dar vuelta otra vez.

*Señale cuando baje de velocidad* – Sus luces de freno le avisan a los demás que usted está bajando su velocidad siempre baje la velocidad tan pronto como le sea tan seguro hacerlo. Si usted va a detenerse o a bajar su velocidad en un lugar en donde los demás no lo esperan, toque el pedal de freno tres o cuatro veces rápidamente para que los que vienen detrás sepan que usted va a disminuir su velocidad.

Señale cuando baje su velocidad:

- Para salirse de una carretera que no tiene carriles específicos para dar vuelta o salir.
- Para estacionarse o dar vuelta justamente después de una intersección. El tráfico que le sigue espera que usted continúe a la intersección.
- Cuando se detiene o se para en el tráfico por alguna situación en el camino que el conductor que viene detrás de usted no puede ver.

### **Ajustando su velocidad.**

Entre más rápido viaja su vehículo, más distancia le tomará para dar vuelta, detenerse o frenar. Por ejemplo para detenerse a 60 mph. no le va a tomar el doble de la distancia que le tomaría detenerse a 30 mph. como uno podría pensar, sino que le toma tres veces más la distancia. El manejar con seguridad significa ajustar su velocidad a las condiciones del tráfico y del camino, a la visibilidad y a obedecer los límites de velocidad.

#### *Ajustándose a las condiciones del camino.*

Existen varias condiciones del camino en las que es necesario disminuir la velocidad para viajar con seguridad. Debe disminuir su velocidad antes de una curva, cuando el camino está resbaloso o cuando hay agua en el camino.

El único contacto que su vehículo tiene con el camino es a través de las llantas, el agarre que las llantas tengan con el pavimento dependen del tipo y de la condición que éstas tienen, así como del tipo y de la condición de la superficie del camino.

Muchos conductores no ponen la atención suficiente a la condición de sus llantas y del

camino. Es importante que las llantas estén en buena condición y que tengan suficiente aire. Consulte el manual del propietario para determinar la presión de aire indicada.

No se tiene la misma tracción en la grava o en caminos arenosos que la que se tiene en concreto y asfalto. Cuando maneje sobre grava o arena, debe disminuir su velocidad. Le va a tomar más tiempo frenar y es más fácil que patine su automóvil en una vuelta .

*Curvas* – Un vehículo puede viajar mucho más rápido en línea recta que en curvas. Es fácil ir demasiado rápido en una curva. Si va muy rápido las llantas no tendrán tracción y el vehículo se patinará. Siempre disminuya su velocidad antes de entrar a una curva para que no tenga que frenar en ella. El frenar en una curva puede ocasionar que el vehículo se patine.

*Caminos resbalosos* - Baje su velocidad a la primera señal de lluvia, nieve o hielo. Todos estos elementos hacen que el camino se vuelva resbaloso, y en tal caso, las llantas del vehículo no tienen la misma tracción que en un camino seco. ¿Qué tan lento debe ir? En un camino mojado debe reducir su velocidad en 10 mph. En nieve dura debe reducir su velocidad a la mitad. Cuando el camino tiene nieve utilice llantas para nieve o cadenas en ellas. En hielo, tiene que viajar a vuelta de rueda. Es muy peligroso manejar en hielo.

Si es posible, no maneje cuando los caminos tienen hielo. En algunas áreas donde hay mucho clima con hielo, se permite usar llantas especiales con puntas de metal, pero como éstas llantas pueden dañar el pavimento, en Arkansas solamente están permitidas de noviembre 15 hasta abril 15 del siguiente año. Es ilegal usar llantas con puntas de metal de más de un dieciseisavo(1/16") de pulgada desde la superficie del hule de la llanta.

Algunas superficies son resbalosas en cierto tiempo o lugar. He aquí algunos consejos que le ayudarán a reconocer los caminos resbalosos:

- En días fríos y lluviosos las partes con sombra pueden ser hielo. Estas áreas se congelan primero y se secan al último.
- Los pasos a desnivel y otros tipos de puentes pueden tener partes con hielo. El pavimento en los puentes puede tener hielo aunque otras partes del pavimento no lo tengan. Esto sucede porque los puentes no tienen tierra debajo de ellos que les ayude como aislante contra el frío, por eso pueden tener más hielo y ser más fríos que otros caminos.
- Cuando el hielo está cerca del punto de congelación, éste se puede volver húmedo, lo cual lo hace más resbaloso que si estuviera a temperaturas debajo del punto de congelación.
- Si comienza a llover en un día caluroso, en los primeros minutos el pavimento se puede volver muy resbaloso. El calor causa que el aceite del asfalto emerja a la superficie, haciendo al pavimento más resbaloso hasta que el aceite se limpie con la lluvia.

*Agua en el camino* - Cuando está lloviendo o el camino está mojado, la mayoría de las llantas tienen buena tracción hasta una velocidad de 35 mph. aproximadamente. Pero si vá más rápido sus llantas pueden empezar a patinar sobre el agua como esquiando, a ésto se le llama "hidroplanear". En una lluvia fuerte, las llantas pueden perder la tracción aproximadamente a 50



mph, las llantas lisas o muy desgastadas pierden la tracción a mucho menor velocidad. La mejor forma de evitar hidroplanear es bajando la velocidad en la lluvia o cuando el camino está mojado.

Si siente que sus llantas perdieron tracción en la superficie de la carretera, usted debe hacer lo siguiente:

- Dejar de acelerar.
- Mantener el volante derecho. Solamente trate de dar vuelta en caso de una emergencia y hágalo suavemente o causará que su vehículo patine.
- No trate de parar o de dar vuelta hasta que sus llantas tengan tracción otra vez.

### **Ajustándose al tráfico.**

Los vehículos que se mueven en la misma dirección y velocidad no pueden chocar entre sí. Los accidentes en los que están involucrados dos o más vehículos a menudo suceden cuando los vehículos circulan más rápido o más lento que los otros .

*Manteniendo su velocidad con el tráfico* – Si usted viaja más rápido que los demás, vá a tener que ir rebasando. Cada vez que rebase a alguien existe el peligro de un choque. El vehículo al que usted rebase puede cambiar de carril súbitamente, o en una carretera de dos carriles, puede aparecer de repente otro vehículo en sentido contrario. Disminuya su velocidad y mantenga el paso con el tráfico. El exceso de velocidad no ahorra más que unos cuantos minutos por hora.

El manejar mucho más despacio que los demás es tan peligroso como ir con exceso de velocidad, manejar lentamente ocasiona que se amontonen vehículos detrás de usted y que le rebasen. Si se juntan muchos vehículos detrás de usted, oríllese y déjelos pasar cuando sea seguro hacerlo. En ese caso puede manejar más rápido o puede considerar usar otro camino de menor velocidad.

*Entrando al tráfico* – Cuando usted se une al tráfico trate de entrar a la misma velocidad en la que el tráfico se vá moviendo. Las carreteras de alta velocidad usualmente tienen rampas para que usted ajuste su velocidad. Use la rampa para ajustar su velocidad antes de entrar a la carretera. Nunca maneje hasta el final de la rampa y pare, esto no le dará suficiente lugar para igualar la velocidad que el tráfico lleve y tampoco los que van detrás de usted esperan que usted se detenga, si las personas están viendo el tráfico lateral, le pueden golpear por detrás. Si tiene que esperar un espacio para entrar en la carretera, solamente baje su velocidad en la rampa para encontrar el espacio que necesita antes de unirse a la carretera.

*Saliendo del tráfico* – Mantenga su velocidad en el tráfico mientras esté en la carretera. Si la carretera tiene rampas de salida, no baje su velocidad hasta que esté en la rampa de salida. Cuando va cambiando de un camino de alta velocidad a un camino de dos carriles trate de no bajar muy pronto su velocidad si tiene tráfico siguiéndole. Toque sus frenos y reduzca su velocidad rápida pero seguramente. Use sus direccionales para indicarle a los otros conductores lo que va a hacer.

*Tráfico lento* – Algunos vehículos no pueden viajar a alta velocidad o tienen problema para mantener la misma velocidad que el resto del tráfico, si usted se dá cuenta de esto antes de llegar

a éste tráfico, le dará tiempo de cambiar de carril o de bajar su velocidad con seguridad. El bajar de velocidad abruptamente puede causar un accidente de tráfico.

- Tenga cuidado de las trocas grandes y pequeñas, de carros que no tengan mucha potencia en montañas o cuando están entrando al tráfico en una carretera. Estos vehículos pueden perder velocidad cuando suben montañas o cuando viajan cuesta arriba, y les toma más tiempo ajustar su velocidad cuando entran al tráfico.
- Los tractores o vehículos de granja, los vehículos jalados por animales y los que dan mantenimiento a las carreteras generalmente viajan a 25 mph o menos. Estos vehículos deben tener un letrero (un triángulo de color naranja) en la parte de atrás que diga "vehículo de baja velocidad" (slow-moving vehicle).

*Areas con problemas* – Donde se junte la gente o el tráfico, el área de movimiento para usted está limitada. Usted necesita bajar su velocidad para tener tiempo de reaccionar en un espacio congestionado. Esta es una lista de algunos lugares donde tiene que bajar su velocidad:

- Centros comerciales, estacionamientos y áreas del centro de la ciudad. En éstas áreas hay muchos vehículos y personas caminando y deteniéndose en diferentes direcciones.
- Horas de tráfico. Las horas de congestionamiento usualmente tienen tráfico muy pesado y los conductores pareciera que tienen mucha prisa.
- Puentes angostos y túneles. Los vehículos se aproximan de manera muy cercana.
- Casetas de cobro. Los vehículos están cambiando de carriles y preparándose para detenerse, después aceleran otra vez para salir de la caseta de cobro.
- Escuelas, parques, calles residenciales. En estas áreas casi siempre hay niños. Siempre esté alerta porque éstos cruzan las calles corriendo o en bicicleta sin fijarse.

### **¿Qué tan bien puede ver?**

Si algo está en su camino y necesita parar, usted tiene que ver el tiempo en el que puede hacerlo. Toma mucho más tiempo y distancia parar de lo que mucha gente piensa. Si su vehículo tiene buenas llantas y frenos y el pavimento está seco:

- A 50 mph, le puede tomar hasta cuatrocientos (400) pies para reaccionar a algo que usted vea y detener su vehículo. Esto es aproximadamente lo largo de una calle de una ciudad.
- A 30 mph, le puede tomar hasta doscientos (200) pies para detenerse. Esto es aproximadamente media calle de una ciudad.

Si usted no puede ver a una distancia de cuatrocientos (400) pies, significa que no puede manejar con seguridad a 50 mph. Si no puede ver a doscientos (200) pies, significa que no puede manejar con seguridad a 30 mph. Para cuando vea un objeto en su camino, puede ser demasiado tarde para detenerse sin golpearlo.

Aquí hay algunas cosas que le limitan ver bien y algunos consejos para ser un conductor seguro:

*Oscuridad* – Es muy difícil ver en la noche. Usted tiene que estar más cerca de un objeto para poder verlo de noche que durante el día. Debe parar dentro de la distancia que usted puede ver hacia adelante con sus luces. Sus luces delanteras le permiten ver hacia adelante a una distancia de cuatrocientos (400) pies. Usted debe manejar a una velocidad que le permita detenerse dentro de esa distancia, es decir a unas 50 mph.

*Lluvia, neblina o nieve* – En una lluvia muy fuerte, tormenta de nieve o en neblina espesa, es posible que usted no pueda ver a más de doscientos (200) pies. Cuando no pueda ver más allá de esa distancia, no debe manejar a más de 30 mph. En una lluvia muy fuerte, puede ser que no pueda ver lo suficiente como para manejar, si esto sucede, salga del camino en un lugar seguro y espere hasta que se despeje.

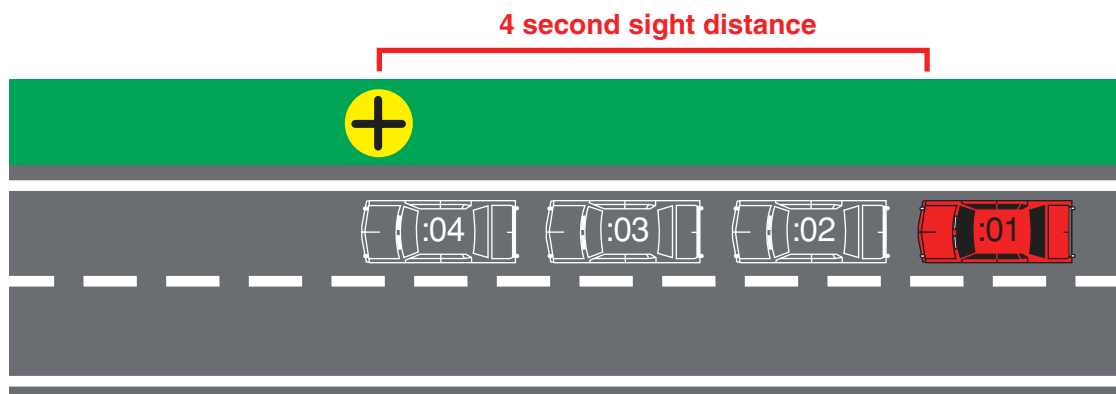
*Montañas y curvas* – Puede ser que usted no sepa qué hay en el otro lado de la montaña o después de la curva aunque haya manejado en ese camino cien veces. Si un vehículo está descompuesto en la cima de una montaña o en una curva, usted debe ser capaz de detenerse. Cuando llegue a una cima o una curva donde no pueda ver la otro lado o alrededor, ajuste su velocidad para que pare si es necesario.

*Autos estacionados* – Estos vehículos estacionados a lo largo del camino pueden tapar su visibilidad. Pueden haber personas por salir de su automóvil o caminar de entre los vehículos estacionados. Deje tanto espacio como pueda a los vehículos estacionados.

*Regla de vista en distancia* – Maneje a una velocidad a la que siempre pueda parar con seguridad. Para saber si usted está manejando muy rápidamente para las condiciones, use la “Regla de vista en distancia en cuatro segundos”. Escoja un objeto lo más lejos posible que pueda ver claramente (un poste de teléfono o un letrero) y empiece a contar: “uno un mil, dos un mil, tres un mil, cuatro un mil”, si llega al objeto antes de decir: “cuatro un mil” necesita bajar su velocidad, vá usted muy rápido para su vista en distancia. No debe manejar más rápido que la distancia que puede ver, si lo hace no es seguro y puede lastimarse o matarse y hacerles lo mismo a otras personas.

Usted también puede usar la “Regla de vista en distancia en cuatro segundos” de noche para asegurarse de que no está “sobre-manejando en sus luces”.

### Regla de la vista en distancia de 4 segundos



*Límites de velocidad* – Usted debe obedecer los límites de velocidad, ellos están basados en el diseño de la carretera, el tipo de vehículos que la usan y el lugar donde se encuentran. Toman en consideración cosas que usted no puede ver, como caminos laterales o cocheras de donde pueden salir personas repentinamente y la cantidad de tráfico que circula por ese camino.

Recuerde, los límites de velocidad están señalados para condiciones ideales de manejo. Si el camino está mojado o con hielo, si no puede ver bien o si el tráfico está muy pesado, usted debe disminuir su velocidad, puede ser multado por viajar demasiado rápido bajo esas condiciones.

## **Compartiendo el espacio**

Siempre debe compartir el camino con los demás. Entre más distancia deje entre usted y los demás, más tiempo tendrá para reaccionar. Este espacio es como un colchón de seguridad. Entre más de éste espacio tenga, es mejor. Esta sección describe cómo asegurarse de que tiene suficiente espacio alrededor de usted cuando maneja.

### *Espacio adelante*

Los choques por detrás son muy comunes. Son causados por conductores que manejan tan de cerca al vehículo de enfrente que no pueden frenar para no pegarle cuando éste se detiene repentinamente. Existe una forma de saber si usted está siguiendo muy de cerca a un vehículo, esta se llama la “Regla de los dos segundos” y se aplica en cualquier velocidad.

- Observe cuando la parte trasera del otro vehículo pase un letrero, un poste o cualquier otro punto estacionario. Cuente los segundos que le tome en llegar a ése mismo lugar.
- Cuente : “uno-mil-uno, uno-mil-dos, uno-mil-tres”.
- Si usted pasa la marca antes de terminar de contar quiere decir que está siguiendo muy de cerca.
- Si es así, baje su velocidad y cuente otra vez en otro lugar para revisar nuevamente su distancia. Repita el procedimiento hasta que lleve su distancia a no más de “tres segundos”.

Existen situaciones en las que necesita más espacio frente a su vehículo. En éstas situaciones, necesita cuatro segundos de distancia para viajar seguro.

*En camino resbaloso* – Dado que necesita más distancia para detener su vehículo en caminos resbalosos, debe dejar más espacio frente a usted. Si el vehículo de enfrente se detiene de repente, usted necesitará una cantidad extra de distancia para frenar seguramente.

*Cuando el conductor de atrás quiere rebasarle* – Disminuya su velocidad y deje lugar frente a su vehículo. El disminuir la velocidad también ayuda a que le rebasen más rápidamente.

*Siguiendo motociclistas* – Si la motocicleta cayera, usted necesita espacio extra para evitar al conductor. Es más posible que caiga en caminos mojados, con hielo o con grava y en superficies metálicas como puentes, rejas y vías del tren.

*Siguiendo conductores que no pueden verle* – Los conductores de trocas, autobuses, camionetas o vehículos jalando tráilers o casas remolque pueden no verlo cuando está directamente atrás de

ellos. Estos vehículos pueden frenar de imprevisto sin saber que usted vá detrás de ellos. Estos vehículos grandes también le estorban para ver hacia adelante. El mantenerse más atrás también le dá más espacio para ver hacia adelante.

*Cargas pesadas o jalando remolques* – El peso extra incrementa su distancia de frenado.

*Cuando le es difícil ver* – Cuando le es difícil ver hacia adelante por causa de oscuridad o de mal tiempo, necesita incrementar su distancia con el vehículo de adelante.

*Cuando le van siguiendo muy de cerca* – Cuando le están siguiendo muy de cerca, debe dejar espacio extra hacia adelante. Usted podrá frenar sin que le choquen por detrás.

*Cuando siga vehículos de emergencia* – Los vehículos de Policía, Ambulancias y carros de Bomberos necesitan más espacio para operar.

*Llegando a cruceros de ferrocarril* – Deje un espacio extra para los vehículos que requieren parar en los cruceros de ferrocarril, entre los cuales se cuentan: autobuses de pasajeros, autobuses escolares o vehículos que transportan materiales peligrosos.

*Parando en una cima* – Deje espacio extra cuando se detenga en una cuesta. El vehículo frente al suyo puede moverse en reversa antes de avanzar.

### **Espacio de atrás**

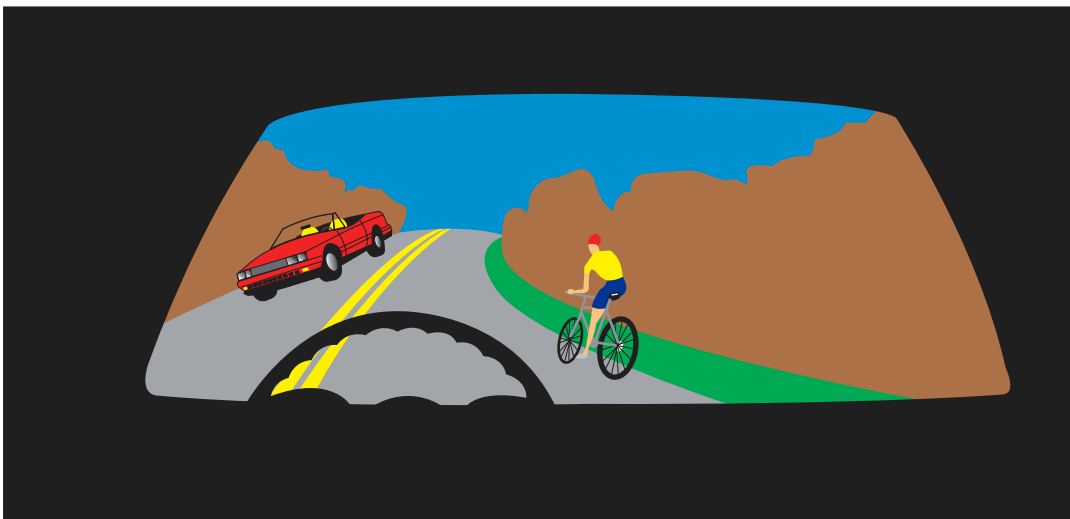
No siempre es fácil mantener una distancia segura detrás de su vehículo. De cualquier modo, usted puede ayudar a mantener al conductor a una distancia segura manteniendo una velocidad constante y señalando a tiempo cuando usted vaya a disminuir su velocidad.

- Deteniéndose para subir o bajar pasajeros –Busque un lugar seguro para detenerse.
- Estacionándose en paralelo – Si usted quiere estacionarse paralelamente a la banqueta y viene tráfico detrás de usted, ponga su direccional y póngase junto al espacio permitiendo que pasen los vehículos antes de estacionarse.
- Manejando despacio – Cuando tenga que manejar tan despacio que estorbe a los otros vehículos, muévase a la orilla del camino cuando sea seguro hacerlo y déjelos pasar. Existen áreas para dar vuelta en algunas carreteras que usted puede usar. Otras carreteras de dos carriles en ocasiones tiene carriles para rebasar.
- Cuando le están siguiendo muy de cerca – En alguna ocasión puede encontrarse en una situación en que otro vehículo lo está siguiendo muy de cerca. Si esto sucede y existe un carril derecho, cámbiese a él, si no existe tal carril, espere hasta que el camino hacia adelante esté despejado y reduzca lentamente su velocidad, esto animará a que el conductor que lo está siguiendo muy de cerca decida rebasarlo. Nunca baje su velocidad de repente para intentar que la persona que lo sigue muy de cerca ya no lo haga, lo único que vá a suceder es que aumentará el riesgo de que usted sea chocado por atrás.

## Espacio al lado

Necesita espacio en ambos lados de su vehículo para tener lugar para dar vuelta o cambiar de carril.

- Evite manejar muy de cerca de otros vehículos en carreteras de varios carriles. Alguien puede invadir su carril, cambiarse de carril o moverse hacia usted. Vaya hacia adelante o hacia atrás de tal vehículo.
- Mantenga tanto espacio como pueda entre usted y los vehículos en sentido opuesto. En un camino de dos carriles, esto significa no invadir el espacio central. Como regla general, es mejor siempre manejar al centro de su carril.
- Deje espacio para los vehículos que ingresan en un camino con dos o más carriles. Si no hay nadie junto a usted, cámbiese al carril adjunto.
- Mantenga un espacio extra entre usted y los vehículos estacionados, o entre vehículos estacionados, ya que uno de ellos podría salir.
- Deje espacio extra a peatones o bicicletas, especialmente a niños. Ellos pueden moverse a su camino rápidamente sin advertencia. No comparta un carril con un peatón o con un ciclista. Espere hasta que sea seguro pasarse al carril adjunto.
- La regla de "Comparta la diferencia". Comparta la diferencia entre dos peligros. Por ejemplo, maniobrando a mitad entre el tráfico opuesto y vehículos estacionados, pero, si uno es más peligroso, deje más espacio en ése lugar. En el ejemplo, si el tráfico opuesto es un tráiler con remolque, deje un poco más de lugar para que éste pase.
- Cuando sea posible, vaya pasando los peligros potenciales uno por uno. Por ejemplo, si vá a rebasar una bicicleta y se aproxima un vehículo en sentido contrario, disminuya su velocidad y deje que el vehículo que viene en sentido opuesto pase primero para que le pueda dar espacio extra al ciclista.



### *Espacio al unirse*

Cuando usted vaya entrando o uniéndose a otro tráfico, necesita un espacio de alrededor de cuatro segundos, si usted se mueve durante la mitad de ése espacio de cuatro segundos, el vehículo que está detrás y usted tendrán una distancia de seguimiento de dos segundos. Usted necesita un espacio de cuatro segundos cada vez que cambie de carril, que entre a una carretera, o que su carril se una a otro.

- No trate de entrar en un hueco demasiado pequeño, porque éste se puede hacer aún menor. Es más seguro entrar en un espacio lo suficientemente grande.
- Si usted quiere cruzar varios carriles, hágalo uno a la vez. Así como las escaleras se suben una a la vez, es más seguro y sencillo entrar a un carril a la vez. Es difícil determinar que todos los carriles están libres y sean seguros para cruzarlos. Si tuviera que esperar hasta que se despejen todos los carriles, podría estorbar el tráfico y aún provocar un accidente.

### *Espacio al cruzar o entrar*

Cuando usted cruce el tráfico, necesitará un espacio lo suficientemente grande como para llegar al otro lado del camino. Cuando usted entra al tráfico, usted necesita suficiente espacio para primero dar vuelta y para después adquirir velocidad.

- Cuando cruce el tráfico, necesita espacio para llegar al otro lado. El detenerse en la mitad del camino es seguro únicamente cuando existe una división del camino lo suficientemente grande para su vehículo. No pare en una división de camino en la que parte de su vehículo quede salida hacia donde circula el tráfico.
- Si vá a dar vuelta a la izquierda, asegúrese de que no hay vehículos o peatones en su camino. Usted no debe esperar a que su camino se despeja mientras está detenido en el carril de tráfico opuesto con automóviles viniendo hacia usted.
- Aunque usted tenga la luz verde, no comience a cruzar la intersección si hay vehículos estorbando su camino. Si usted está parado en una intersección cuando la luz cambie a rojo, puede estorbar el tráfico, y puede recibir una multa por bloquear la intersección o el cruce.
- Nunca asuma que los otros conductores van a compartir el espacio con usted o que le van a dar espacio. No dé vuelta simplemente porque un vehículo que se acerca tiene las direccionales prendidas. El conductor de tal vehículo puede querer dar vuelta después de donde usted se encuentra, o puede haber olvidado apagar las direccionales de una vuelta que dió anteriormente. Esto pasa particularmente con motociclistas, porque sus direccionales casi nunca se apagan solas. Espere hasta que el otro conductor comience a dar la vuelta y entonces usted podrá avanzar si es seguro hacerlo.

### *Espacio para rebasar*

Cuando hayan señales que le permitan rebasar, usted debe determinar si tiene el espacio suficiente. No crea que tiene el tiempo suficiente para rebasar varios vehículos al mismo tiempo. Sea precavido. Como regla general, rebase un solo vehículo a la vez.

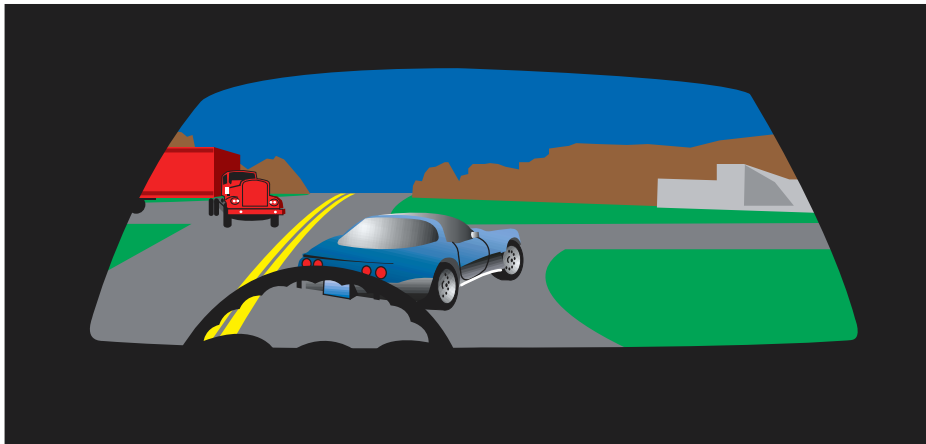
***Vehículos que se aproximan en sentido opuesto*** – A una velocidad de 55 mph, necesita alrededor de diez (10) segundos para rebasar. Esto quiere decir que necesita un espacio o hueco

de diez (10) segundos en el lado opuesto y “vista en distancia” para rebasar. Usted debe determinar si tiene el espacio suficiente para rebasar con seguridad.

A una velocidad de 55 mph usted recorre ochocientos pies (800 ft.) en diez segundos, la misma distancia que recorre un vehículo que se le aproxime en sentido contrario. Esto significa que usted necesita más de mil seiscientos pies (1600 ft.) o cerca de un tercio de milla para rebasar con seguridad. Es difícil determinar la velocidad a la que viajan los vehículos a distancia, no parece que vinieran tan rápido como lo hacen en realidad. Un vehículo que se aproxima a distancia pareciera que está detenido, de hecho, si usted puede ver que ése vehículo se acerca, puede ser que está demasiado cerca como para rebasar. Si usted no está seguro, espere para poder rebasar hasta que se asegure de que hay suficiente espacio.

**Montañas o curvas** – Usted debe ser capaz de poder ver al menos un tercio de milla o cerca de diez (10) segundos hacia adelante. En cualquier situación en que su visibilidad esté obstruída por una curva o una colina, usted debe pensar que viene un vehículo de donde no lo puede ver. Por lo tanto, actúe en una curva o colina como cuando quiera rebasar teniendo tráfico que se aproxima en sentido opuesto. Usted no debe rebasar si se encuentra dentro de una distancia de un tercio de milla en una colina o curva.

**Intersecciones** – Es peligroso rebasar cuando un vehículo está por entrar a un camino o cuando está por cruzarlo. Estos lugares incluyen: intersecciones, cruces de ferrocarril y entradas a centros comerciales. Mientras usted rebasa, su visibilidad de la gente, vehículos o trenes puede verse bloqueada por el vehículo al que usted está rebasando. Así mismo, los conductores que se aproximan al carril para dar vuelta, no esperan encontrar a usted en su camino y puede ser que ni siquiera volteen a ver antes de dar vuelta.



**Restricciones de carriles** – Antes de rebasar, vea hacia adelante para determinar las condiciones del camino y de tráfico que podrían causar que otros vehículos ingresaran al carril en que usted viaja. Usted puede perder su espacio para rebasar por lo siguiente:

- Personas o ciclistas cerca del camino.
- Un puente angosto u otra situación que reduzca el ancho de los carriles.
- Un parche de hielo, un hoyo o algo en el camino.



**Espacio de retorno o regreso** – Rebase solamente si tiene espacio suficiente para regresar a su carril. No cuente con que los otros conductores le van a hacer espacio para que usted pase. Antes de regresar a su carril, asegúrese de dejar suficiente lugar entre usted y el vehículo al que rebasó. Cuando usted pueda ver las dos luces delanteras del vehículo que está rebasando en su espejo retrovisor, entonces es seguro regresar al carril.

Espacio para situaciones especiales. Existen algunos conductores y usuarios de carretera a los que les debe dar espacio extra. Aquí hay algunos de ellos.

**Los que no le pueden ver** – Alguien que no le puede ver puede entrar en su carril sin saber que usted viaja allí. Los que pueden tener problemas para verle son:

- Conductores en intersecciones o cocheras a los que edificios, árboles u otros vehículos les tapan la visibilidad.
- Los conductores que van manejando en reversa o aquellos que están entrando o saliendo de un espacio de estacionamiento.
- Aquellos conductores que tienen sus ventanillas cubiertas con nieve, hielo o vapor. Peatones con sombrillas enfrente de sus caras o con gorras que cubran su vista.

**Personas distraídas** – Aún cuando otros pueden verle deje espacio extra o sea sumamente precavido si usted piensa que están distraídos. Entre las personas que pueden estar distraídas, se encuentran:

- Repartidores
- Trabajadores de construcción
- Niños
- Conductores que no están poniendo atención al manejar.

**Personas confundidas** – Estas personas pueden causar una situación insegura. Entre éstas se encuentran:

- Turistas o personas que parece que no saben a donde van.
- Conductores que bajan la velocidad sin razón aparente.
- Conductores buscando calles o numeración de casas.
- Conductores con problemas médicos.

**Conductores en problemas** – Si otro conductor comete un error, no empeore usted la situación. Por ejemplo, si un conductor quiere rebasarle cuando no tiene suficiente espacio, disminuya su velocidad y permítale ingresar al carril con seguridad. Si otro conductor necesita cambiar de carril de improviso, baje su velocidad y permítale ingresar al carril. Estas acciones mantienen el flujo del tráfico suave y seguro.

## **LO QUE LOS CONDUCTORES NECESITAN SABER DE TROCAS Y TRAILERS.**

Aunque suene obvio, las trocas no son carros grandes. Para reducir el riesgo de un choque con un tractor o tráiler grande, o el llamado "18 llantas" ("18 wheeler"), los conductores deben de estar familiarizados con las capacidades físicas y maniobras comunes de un vehículo de éste tipo. De acuerdo a la administración nacional de la seguridad del tráfico en carreteras (NHTSA), el 72% de los accidentes fatales en los que están involucrados dos o mas vehículos y en el cual uno de ellos es una troca, el causante del accidente fué el otro vehículo, generalmente un automóvil.

### **Frenando**

Los tractores o trailers necesitan más distancia para frenar que un automóvil viajando a la misma velocidad. La distancia promedio para el frenado de un automóvil promedio viajando a 55 mph es de 130 a 140 pies, lo que es cerca de la mitad del largo de un campo de foot ball. Un tractor o tráiler cargado viajando a la misma velocidad puede necesitar más de 400 pies para frenar totalmente, esto es más grande que un campo de foot ball.

### **Volteando**

En cualquier vehículo que da vuelta, las llantas traseras recorren un camino menor que las delanteras. Entre más grande es el vehículo, la diferencia es mayor. Esta es la razón por la que los conductores de los tráilers o tractores a menudo deben moverse hacia la izquierda como un primer paso para dar una vuelta hacia la derecha. Cuando maneje detrás de un tractor o tráiler, observe sus direccionales antes de intentar rebasarlo. Si parece empezar una vuelta a la izquierda, espere un momento para revisar antes de que usted se pase a la derecha, para observar hacia dónde está señalando el conductor.

### **"Puntos ciegos" de un tráiler**

Es importante ser visto siempre que usted maneja. Muchos conductores asumen falsamente que los camioneros pueden ver el camino mejor porque se sientan en una posición más alta que ellos. Mientras los camioneros disfrutan de una vista frontal mejor y tienen mejores espejos, aún tienen puntos ciegos muy serios dentro de los cuales un automóvil puede desaparecer de su vista - hasta 20 pies frente a la cabina y a los lados, y hasta doscientos pies en la parte trasera del camión o troca.

Los conductores que permanecen mucho tiempo en los puntos ciegos de los lados y de la parte posterior de un camión, disminuyen la habilidad del conductor para tomar acción evasiva en una situación peligrosa, y la posibilidad de un choque se incrementa. Una regla excelente para los conductores de automóvil que comparten el camino con un tractor o trailer es ésta: "si usted no puede ver al conductor del camión por medio del espejo lateral de éste, él tampoco lo puede ver".

### **Maniobrando**

Los camiones o trocas están diseñados para transportar gran cantidad de productos entre ciudades y pueblos; no está diseñados para ser tan maniobrables como los automóviles. Las trocas necesitan unas distancias mayores para frenar y acelerar., necesitan áreas mayores para dar vueltas y pesan mucho más que los automóviles.

A continuación se describen los errores más comunes que los conductores deben evitar cuando manejen cerca de camiones o trocas:

- Tratar de ganarle el paso a un camión o troca para alcanzar una salida o dar una vuelta. Invasión del espacio frontal de un tráiler disminuye la zona de seguridad del conductor del tráiler o troca. Tratar de ganarle a una troca en una zona de construcción de un solo carril, por ejemplo, representa una situación particularmente peligrosa. Tome un momento para disminuir su velocidad y salir detrás del tráiler – esto le tomará unos cuantos segundos de más.
- No maneje al lado de una troca que vá pasando. Siempre rebese a los tráilers completamente y por el lado izquierdo. Si usted maneja junto al tráiler, su posición imposibilita al conductor de la troca de tomar acciones preventivas o evasivas si aparece un obstáculo en el camino más adelante.
- Seguir muy de cerca (tailgating). Si al manejar detrás de una troca usted no puede ver los espejos retrovisores del conductor, no hay forma de que éste pueda verlo a usted.
- El seguir muy de cerca a un automóvil o a una troca es peligroso porque usted disminuye su zona de seguridad si el vehículo frente a usted frena en corto. También, si el vehículo al que usted sigue golpea algo en el camino, usted no tendrá tiempo de reaccionar antes de que también golpee el frente de su automóvil.
- Nunca subestime el tamaño o la velocidad de un tractor o tráiler que se aproxime. A causa de su tamaño, los tractores o tráilers parecen viajar a una velocidad menor de la que es en realidad. Un gran número de choques entre automóviles y trocas suceden en intersecciones porque el conductor del automóvil no se dió cuenta de qué tan cerca estaba la troca o de qué tan rápido se aproximaba.

## **ESTANDO EN CONDICIONES PARA MANEJAR**

Manejar con seguridad no es una cosa fácil, por cierto es una de las cosas más complejas que las personas hacen. Es también una de las pocas cosas que hacemos regularmente que nos puede herir o aún matar. Vale la pena esforzarse para ser un conductor cuidadoso.

El ser un conductor seguro cuesta tener bastante habilidad y cálculo.. Esta tarea es más difícil cuando está aprendiendo a manejar. El manejar puede tomar fácilmente toda la habilidad que usted tenga. Si algo sucede es que no tiene la debida habilidad, y puede ser que no sea un conductor seguro. Su habilidad de ser un conductor seguro depende de su habilidad para ver claramente, de no estar excesivamente cansado, de no estar bajo la influencia del alcohol o de otras drogas, estar en buena condición de salud general y estar emocionalmente preparado, en otras palabras, estar en "forma" para manejar.

### **Viendo y oyendo**

#### **La Vista**

Tener una buena vista es un requisito indispensable para manejar con seguridad. Usted maneja basándose en lo que puede ver. Si usted no puede ver claramente, usted tendrá problemas para identificar las condiciones del tráfico y del camino, para identificar problemas potenciales y reaccionar a tiempo.

La vista es tan importante tanto que Arkansas requiere que usted apruebe un examen de la vista antes de obtener su licencia de conducir. Este examen mide que usted tenga al menos una

visión de veinte-cincuenta (20/50) al menos en un ojo, con o sin lentes correctivos.

Otros aspectos importantes de la vista son:

***Viendo a su lado*** – Usted necesita ver “con la orilla del ojo” esto le permite ver vehículos o problemas potenciales a los lados mientras usted ve hacia adelante. Dado que no puede concentrarse en cosas a los lados usted también debe usar sus espejos laterales y voltear al lado si es necesario.

***Juzgando distancias y velocidades*** – Aunque pueda ver claramente, puede ser que no pueda calcular la distancia y la velocidad muy bien. De hecho usted no está solo, muchas otras personas tienen también problemas en calcular velocidades y distancias. Requiere mucha práctica el ser capaz de determinar ambas, es especialmente importante saber qué tan lejos está de otros vehículos y saber calcular espacios seguros al entrar a otro carril y al rebasar en una carreta de dos carriles.

***Vista de noche*** – Mucha gente que en el día puede ver claramente tiene problema al ver de noche. Toda la gente tiene más problema al ver en la noche que en el día. Algunos conductores tienen problemas al deslumbrarse manejando de noche, especialmente con el destello de las luces delanteras de los automóviles que vienen en dirección opuesta. Si usted tiene problemas al ver de noche, no maneje más de lo necesario y cuando lo haga sea muy cuidadoso.

Dado a que es tan importante para manejar con seguridad el ver bien, usted debe ir a revisión de la vista cada año o dos con un especialista. Puede ser que usted no sepa que tiene una visión pobre a menos que revisen sus ojos.

Si usted necesita usar anteojos o lentes de contacto para manejar, recuerde lo siguiente:

- Siempre utilícelos cuando maneja aunque solamente vaya a la esquina. Si su licencia de manejo dice que usted debe usar lentes correctivos y no los está usando y lo detiene un Policía, usted puede obtener una multa.
- Trate de mantener un par de lentes de repuesto en su vehículo, de esta manera si sus lentes se rompen o se pierden, usted puede manejar con seguridad. Esto también es de ayuda si usted no usa todo el tiempo sus lentes, es fácil perderlos.
- Evite usar lentes para el sol y lentes de contacto de color durante la noche, aún si éstos le ayudan para no deslumbrarse. El problema con ellos es que cortan mucha de la luz que usted necesita para ver claramente.

## **El oír**

El oír puede ser de ayuda para manejar con seguridad. El sonido del claxon, de sirenas o de llantas rechinando puede advertirle de un posible peligro. Los problemas auditivos, así como los de la vista, pueden aparecer tan paulatinamente que usted no se percata de ellos. Los conductores que saben que están sordos o que tienen problemas auditivos se pueden ajustar y ser unos conductores seguros. Ellos aprenden a depender más en su vista y a estar alertas. Algunos estudios han demostrado que los historiales de manejo de conductores con problemas auditivos son tan buenos como los de los conductores con buena audición.

## **El cansancio o fatiga**

Cuando usted está cansado , no puede manejar con tanta seguridad como cuando está descansado, tampoco puede ver tan bien, ni estar tan alerta como cuando ha descansado. Le toma más tiempo tomar decisiones y éstas no son siempre las mejores. Usted puede estar más irritable y se puede enojar con más facilidad. Por último, cuando usted está cansado, podría quedarse dormido mientras maneja y chocar.

Hay algunas cosas que usted puede hacer para evitar cansarse en un viaje largo.

- Trate de dormir muy bien la noche anterior a su salida.
- No viaje si está cansado. Planee sus viajes de tal manera que pueda salir cuando está descansado.
- No tome ningún medicamento que lo pueda adormecer.
- Ingiera alimentos ligeros. Al comer antes de salir evite los excesos. A algunas personas les da mucho sueño después de comer.
- Descanse a intervalos. Deténgase aproximadamente cada hora o cuando sea necesario. Camine, tome aire fresco, tome café, refresco o jugo. Los pocos minutos invertidos en un descanso le pueden salvar su vida. Su viaje planéelo con mucha anticipación para viajar con seguridad.
- Trate de no manejar de noche porque éste tiempo se usa generalmente para dormir. Su cuerpo pensará que es tiempo de dormir e intentará hacer.
- Nunca maneje si tiene sueño. Es mejor detenerse y dormir unas cuantas horas a arriesgarse a que puede estar despierto. Si es posible permita que alguien más maneje mientras usted descansa.

## **El tomar y manejar**

El alcohol está envuelto en aproximadamente treinta y ocho por ciento (38%) de los accidentes de tráfico en los cuales alguien termina muerto. Si usted toma alcohol, aunque sea poco, sus probabilidades de tener un accidente son mucho más grandes que si no tomara.

No hay una concentración de alcohol con la cual se pueda considerar seguro el operar un vehículo, los conductores experimentados también se ven afectados por el alcohol aunque tengan manejando muchos años de experiencia. Los nuevos conductores son los más afectados por el alcohol que los conductores con mas experiencia, porque los éstos todavía están en el proceso de aprendizaje.

Porque el hecho de tomar alcohol y manejar es muy peligroso, las sentencias son muy severas. La persona que maneja después de ingerir alcohol corre el riesgo de que se le impongan multas severas, tendrá pagos de aseguranza muy altos, puede perder su licencia de conducir y aún puede ser sentenciado a cárcel.

## **¿Por qué es peligroso tomar y manejar?**

El alcohol reduce las habilidades más importantes que usted necesita para manejar con

seguridad. Después de tomar alcohol, éste se vá del estómago al intestino delgado en donde se absorbe la mayor parte a la sangre, la cual transporta el alcohol a todas las partes del cuerpo. El alcohol en la sangre alcanza su cerebro en quince (15) a cuarenta (40) minutos. Una vez en el cerebro, el alcohol afecta las áreas que controlan la habilidad de juicio y coordinación. El buen juicio es importante para manejar y por esto es tan peligroso el tomar alcohol y manejar. El buen juicio también ayuda a decidir cuándo debe dejar de tomar. Cuando una persona consume alcohol, ésta es incapaz de saber cuándo ha tomado demasiado hasta que es demasiado tarde. Para cuando se empieza a sentir los efectos del alcohol, la capacidad de juicio está demasiado afectada.

El alcohol disminuye sus reflejos y el tiempo de reacción, disminuye su habilidad para ver claramente y le hace menos alerta. Al incrementar la cantidad de alcohol en su cuerpo, su capacidad de juicio empeora y sus habilidades disminuyen, tendrá problemas para determinar distancias, velocidades y el movimiento de los demás vehículos. Finalmente, tendrá dificultad para controlar su vehículo.

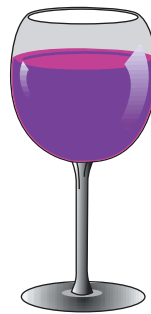
### Si toma, ¿Cuándo puede manejar?

*El mejor consejo es* – Si usted toma alcohol, no maneje. Dependiendo de su peso corporal, una (1) bebida de alcohol puede afectar su capacidad para manejar un vehículo correctamente. Dos (2) o más bebidas pueden incapacitarlo para manejar y puede ser arrestado.

Una bebida de alcohol consiste en 1½ onza de licor de 80 G.L. (un vaso) derecho (puro) o mezclado, 12 oz. de cerveza (una lata de tamaño normal, botella, jarro o vaso), o una copa de 5 onzas de vino. Las bebidas especiales pueden contener más alcohol en ellas y equivalen a varias bebidas normales.



vaso de 1½ onza de licor de 80 G.L.



Copa de 5 oz. de vino de mesa



Lata de 12 oz. de cerveza normal

A su cuerpo le toma un promedio de una (1) hora desechar cada bebida. **De manera que, aunque usted haya tomado sus bebidas a intervalos de una hora, usted debe dejar de tomar cuando menos una (1) hora antes de manejar.** No hay forma de estar sobrio rápidamente. El café, el aire fresco, el ejercicio, dormir o tomar una ducha fría no ayuda. El tiempo es la única cosa que ayuda para estar sobrio.

Hay algunas formas de tratar con las situaciones de beber socialmente. Haga arreglos para viajar con dos o más personas de las cuales una no tome alcohol. Puede hacer una rotación entre el grupo para tener un “conductor designado”. Puede usar transporte público o taxi si están disponibles.

Si usted toma alcohol, hay formas de controlar los efectos. La mejor forma es espaciar su consumo. Generalmente si usted toma una bebida por hora, el alcohol no le afectará tanto como para deshabilitarlo; de cualquier forma, esto depende de su peso corporal y de otras condiciones. Otra forma es ingerir alimentos antes y durante el tiempo que está tomando, el alimento en el estómago demora el efecto del alcohol, lo mejor son las botanas como las papas fritas, los pretzels, el pan y las galletas. Pero recuerde, el alimento únicamente demora el tiempo que le toma al alcohol para entrar en la corriente sanguínea. **No evita** que usted se intoxique o emborrache ni que le inhabilite.

### **El alcohol y la ley**

Si usted es arrestado por manejar tomado, las penas son severas. Usted puede ser arrestado por manejar en estado de intoxicación con una concentración de alcohol de 0.08% o más en el aliento (gramos/210 litros) o en la sangre (gramos/100 mililitros, igual al porcentaje). En Arkansas, usted también puede ser arrestado por embriaguez con cualquier nivel arriba de 0.04%. Las siglas "BrAC" se refieren a la cantidad de alcohol en su aliento y las siglas "BAC", se refieren a la cantidad de alcohol en la sangre. La concentración de alcohol en la sangre se puede determinar por un exámen de sangre o de orina. El Representante de la Ley escoje cuál exámen requerir (exámen de sangre, de aliento o de orina). Si un Oficial de la Ley le indica que debe tomar un exámen para determinar el alcohol, usted está obligado por la Ley a realizárselo. **Usted puede perder su licencia de manejar si se rehúsa a tomar el examen para determinar la cantidad de alcohol.**

Si a usted se le encuentra culpable de un delito con alcohol y es su primera ofensa, será multado con ciento cincuenta hasta mil dólares (\$150-1000), además de los gastos de la Corte. También puede ser sentenciado a ún (1) año en la cárcel, y su licencia será suspendida por (120) días. Para la segunda ofensa y otras subsecuentes, los castigos son mucho más severos incluyendo la cárcel.

En Arkansas la Ley no permite que ninguna persona menor de 21 años compre o consuma alcohol. Usted puede ser arrestado por ser menor de edad manejando bajo la influencia de alcohol teniendo una concentración de 0.02% en la sangre o en el aliento. Si se le encuentra culpable después de los exámenes de concentración de alcohol, su licencia será revocada hasta que cumpla 21 años de edad y puede ser multado con \$2000 dólares.

### **Otras drogas y el manejo.**

Hay muchas otras drogas además del alcohol que pueden afectar la habilidad para manejar con seguridad. Esas drogas pueden tener efectos similares o peores que los del alcohol. Esto se refiere a muchas drogas o medicinas que puede prescribir un médico o que se compran sin receta. Las medicinas para dolor de cabeza, resfriados, alergias o para calmar los nervios, pueden hacer que una persona esté somnolienta, afectando así su capacidad para conducir. Las pastillas para dieta, para obtener energía u otras similares pueden hacer que el conductor se sienta mas alerta pero solamente por un corto período de tiempo. Después pueden causar nerviosismo, mareos, incapacidad para concentrarse y afectar la visión. Otras medicinas que venden con receta médica puede afectar los reflejos, el juicio, la visión y el estado de alerta de la misma forma que el alcohol. Otras medicinas no pueden incrementar la concentración en su sistema y eso no constituye una defensa contra la incapacidad.

Si va a conducir y necesita tomar medicamento, revise la etiqueta para ver las advertencias de sus efectos laterales. Si no está seguro de poder tomar la medicina y manejar, pregúntele de los efectos laterales al doctor o al farmacéutico.

Nunca tome alcohol mientras toma medicamentos u otras drogas. Esas drogas pueden multiplicar los efectos del alcohol o tener efectos adicionales, los cuales no solamente reducen su habilidad para ser un conductor seguro, también pueden causar problemas graves de salud o aún la muerte. Las drogas ilegales son malas para su salud y pueden afectar su habilidad para ser un conductor seguro. Por ejemplo, se han hecho estudios que demuestran que la gente que usa marihuana comete mas errores, tiene más problema para ajustarse a la luz y tienen mayor número de arrestos por violaciones de tráfico que los demás conductores.

## La Salud

Muchos problemas de salud pueden afectar su forma de conducir – Un fuerte resfriado, una infección o un virus. Aún problemas pequeños pueden afectar su manejo como un dolor de cuello, una pierna adolorida o tos. Si usted no se siente bien y necesita salir, permita que alguien más maneje. Algunas condiciones pueden ser muy peligrosas:

*Epilepsia* – Mientras esté bajo control médico, la epilepsia generalmente no es peligrosa. En Arkansas usted puede manejar mientras esté bajo supervisión de un médico y no haya sufrido de un episodio de epilepsia en un año.

*Diabetes* – Los diabéticos que toman insulina no deben manejar cuando exista la posibilidad de entrar en shock. Esta situación puede resultar por saltarse una comida o por haber tomado la cantidad incorrecta de insulina. Puede ser una buena idea que alguien maneje para usted durante el tiempo en que el doctor le esté ajustando su dosis de insulina. Si usted padece diabetes, también debe ir a revisión de sus ojos con regularidad para descubrir posibles problemas de visión nocturna o de otro tipo.

*Condiciones del corazón* – Algunas personas con enfermedades cardíacas, presión arterial alta o problemas circulatorios pueden estar en peligro de un desmayo. Por lo tanto no deben estar manejando. Si está en tratamiento médico por una enfermedad cardíaca, investigue si tal condición le afecta para conducir un vehículo.

## Emociones

Las emociones pueden tener un gran efecto en su forma de conducir con seguridad. Puede ser que usted no conduzca bien si está excesivamente preocupado, excitado, afligido, enojado ó deprimido.

- Si está enojado o excitado, dése tiempo para calmarse. Si es necesario, camine un poco, pero manténgase fuera del camino hasta que se haya calmado.
- Si está preocupado o deprimido por algo trate de mantener su mente en su forma de manejar. Algunas personas sienten que el escuchar la radio les ayuda.
- Si usted es impaciente salga con anticipación. Si usted vá con tiempo suficiente no tratará de correr o de hacer otras cosas que podrían causar que lo multen o que choque.

## EMERGENCIAS

Todos los conductores tarde o temprano se encontrarán en una situación de emergencia, aunque sea muy cuidadoso, existen situaciones que le pueden causar un problema. Si usted está preparado, puede ser capaz de prevenir resultados serios.



## **Emergencias del vehículo**

Siempre existe la posibilidad de que se presente un problema en el vehículo mientras usted maneja. Usted debe seguir las recomendaciones de mantenimiento de su vehículo. Al seguir esas medidas preventivas, se reduce la posibilidad de que su vehículo tenga un problema. A continuación se enlistan posibles fallas del vehículo y que hacer cuando éstas suceden.

### **Falla de frenos**

Si sus frenos dejan de funcionar:

- Debe bombear el pedal del freno varias veces. Generalmente el hacerlo causa suficiente presión en los frenos y así puede usted parar el vehículo.
- Si esto no funcionó, use el freno de emergencia. Jale la manija del freno de emergencia despacio o suavemente pise el pedal del freno de emergencia para que las ruedas de atrás no se frenen (amarren) y patinen. Esté listo para soltar el freno si es que empieza a patinar.
- Y si esto tampoco funcionó, empiece a usar cambios de velocidad mas bajos y busque un lugar seguro donde parar. Asegúrese que el vehículo esté fuera del camino. Nunca maneje un vehículo sin frenos.

### **Llanta reventada**

Si una llanta se baja de imprevisto:

- Sostenga el volante fuertemente, y mantenga el vehículo en dirección recta.
- Baje su velocidad gradualmente. Quite el pie del acelerador y use los frenos suavemente.
- Si es del todo posible, no se pare en la carretera y vaya a un lugar seguro.

### **Falla del motor**

Si el motor deja de funcionar cuando usted está manejado:

- Sostenga el volante fuertemente. Tenga en cuenta que el volante se pone muy duro para voltear, pero es posible maniobrar.
- Salga de la carretera. Los frenos funcionarán todavía si pisa el pedal lo suficientemente fuerte.

### **Falla de las luces delanteras**

Si sus luces delanteras fallan repentinamente:

- Intente prenderlas y apagarlas varias veces.
- Si lo anterior no funciona, ponga las luces de emergencia, las direccionales o las luces para neblina si su automóvil cuenta con ellas.
- Salga del camino en cuanto pueda.

## **Si el acelerador se pega**

El motor sigue funcionando cada vez más rápido, haga lo siguiente:

- Mantenga sus ojos en el camino
- Rápidamente cambie a neutral
- Salga del camino cuando sea seguro hacerlo
- Apague el motor

## **Evitando choques**

Cuando parezca que va a suceder una colisión o choque, muchos conductores se llenan de pánico y fallan en reaccionar. En algunos casos reaccionan, pero hacen algo que no ayuda a reducir la posibilidad de una colisión. Casi siempre hay algo que se puede hacer para reducir el choque o los resultados del mismo. Para evitar una colisión, los conductores tienen tres opciones: (1) detenerse, (2) Dar vuelta, ó (3) Acelerar.

## **Parando de imprevisto**

Muchos vehículos nuevos tienen ABS (Sistema anti-derrapante). Asegúrese de leer el manual del propietario para las instrucciones de usar los ABS. El sistema ABS le permite frenar sin que el automóvil se patine o derrape. En general, si usted debe frenar súbitamente:

*Con ABS* – Si usted tiene sistema anti- derrapante y necesita parar rápidamente:

- Presione fuertemente el pedal de freno y manténgalo así
- Usted va a sentir que el pedal se quiere regresar cuando el ABS está funcionando. No deje de pisar el pedal. El sistema ABS solamente funciona cuando se está pisando el pedal.

*Sin ABS* – Si debe frenar rápidamente y no tiene el sistema anti-derrapante:

- Puede causar que el vehículo patine si frena muy fuerte.
- Aplique los frenos fuerte pero sin que se amarren.
- Si los frenos se amarran , sentirá que el vehículo empieza a patinar. Inmediatamente suelte el pedal del freno.
- En cuanto el vehículo deje de patinar, pise el pedal de freno otra vez. Siga pisándolo hasta que el vehículo se detenga.

## **Vueltas imprevistas**

En la mayoría de las veces, usted puede volantear más rápidamente que tratar de detener un automóvil. Debe considerar el volantear o dar una vuelta para evitar un choque.

Asegúrese de que esté sujetando correctamente el volante con las dos manos. Lo mejor es tener las manos en una posición de las 10 y las 2 (como las manecillas de un reloj). Una vez que

haya dado la vuelta o cambiado de carril, usted debe estar listo para tener el vehículo bajo control. Algunos volantean tratando de evitar un accidente y terminan provocando otro. Siempre volantee hacia la dirección en que quiera ir.

*Con sistema ABS* – Un aspecto de contar con ABS es que puede volantear mientras frena sin que el vehículo patine. Esto es de mucha ayuda si usted debe dar vuelta, detenerse o reducir su velocidad.

*Sin sistema ABS* – Si usted no cuenta con el sistema ABS, debe usar un procedimiento diferente para dar vuelta rápidamente. También debe orprimir el pedal de freno, pero debe soltarlo cuando gire el volante. El frenar disminuirá un poco la velocidad del vehículo y pondrá más peso en la llantas delanteras, lo cual permite dar una vuelta más rápidamente. No haga que las llantas delanteras se amarren o volantee tan fuertemente porque puede hacer que su vehículo únicamente se siga de frente.

Otra consideración es que es mejor salirse del camino que chocar de frente con otro vehículo.

### **Acelerando**

En ocasiones es mejor acelerar o aumentar la velocidad para evitar un choque. Esto puede suceder cuando otro vehículo está por golpearlo por un costado o por detrás y existe espacio al frente para salir del peligro. Asegúrese de disminuir la velocidad una vez pasado el peligro.

### **Qué hacer cuando su vehículo derrapa.**

Cualquier camino que es seguro bajo condiciones normales puede ser peligroso cuando está mojado, cuando tiene nieve o hielo. Viajar a alta velocidad en un camino en condiciones normales también puede incrementar la posibilidad de que el vehículo patine si usted se detiene o volantea repentinamente.

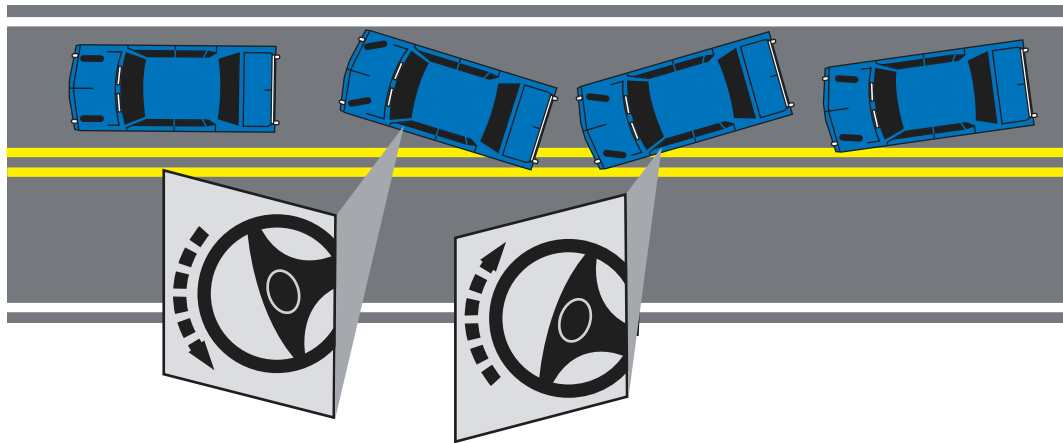
Un vehículo patina cuando las llantas pierden la tracción o el agarre al piso. Cuando un vehículo está patinando no se le puede controlar, así es que lo mejor es evitar que el vehículo patine. En la gran mayoría de los casos, la causa de que un vehículo patine es que los conductores manejan muy rápido para las condiciones del camino/clima.

Si su vehículo empieza a patinar:

*No pise los frenos* - Hasta que el vehículo baje de velocidad sus frenos no funcionarán y pueden causar que patine más.

*Control del volante* – Gire el volante en la dirección en la que quiere ir. Tan pronto como el vehículo comience a enderezarse, gire el volante hacia el otro lado. Si no lo hace así, su vehículo puede girar en dirección contraria y empezar a patinar de nuevo.

*Continuando con el control del volante* – Siga corrigiendo la dirección, volanteando a izquierda y derecha hasta que tenga al vehículo bajo control.



### **Protéjase en un choque**

Usted no siempre vá a poder evitar un choque. Intente todo lo que pueda para no ser golpeado. Si nada funciona, trate de que los daños sean mínimos. Lo más importante es que utilice su cinturón de seguridad, cinturones de abdomen y hombros. Además de los cinturones de seguridad, hay un par de cosas que pueden ayudarle a prevenir daños más serios.

### **Choque trasero**

Si su vehículo es golpeado por detrás, su cuerpo será aventado hacia la parte trasera de su vehículo. Empújese hacia el respaldo y coloque su cabeza en la cabecera. También prepárese para aplicar los frenos para que no vaya a impactarse contra otro vehículo.

### **Choque lateral**

Si golpean a su vehículo por un lado, su cuerpo será aventado hacia la zona del impacto. Las bolsas de aire no le servirán de ayuda en ésta situación. Necesita sus cinturones de seguridad- los de abdomen y de hombro- para mantenerlo en su lugar, detrás del volante. Prepárese para volantear o frenar para evitar que su vehículo golpee a alguien más.

### **Choque por el frente**

Si su vehículo vá a ser golpeado de frente es importante tratar de "suavizar el golpe" en lugar de ser golpeado de lleno por el frente. Esto significa que si vá a suceder un choque, trate de volantear hacia un lado. En el peor de los casos, será un golpe con menos fuerza que uno de frente. Si su vehículo cuenta con bolsas de aire, éstas se inflarán, y se desinflarán después del choque, así es que debe estar preparado para evitar golpear a alguien más. Debe usar sus cinturones de seguridad- de abdomen y de hombro- para mantenerse en su lugar tras el volante, y protegerse si su vehículo tiene una segunda colisión.

### **Accidentes**

No se detenga en el sitio en que ocurrió un accidente a menos que usted se encuentre involucrado en el mismo y no haya llegado la ayuda de emergencia. Mantenga su atención en el manejar y siga adelante, teniendo precaución con las personas que puedan estar cerca de la carretera. Nunca maneje hacia el lugar de un accidente, de un incendio u otro desastre únicamente para mirar, haciendo ésto puede estorbar a la Policía, a los Bomberos, ambulancias, grúas y a otros vehículos de rescate.

No importa qué tan buen conductor usted sea, puede llegar el día en que tenga un accidente. Si está involucrado en un accidente, debe detenerse. Si tuvo un accidente con un vehículo

estacionado, debe tratar de localizar al propietario del mismo. Si una persona sale lastimada o muerta, si el daño causado es mayor de mil dólares (\$1000), debe notificarlo de inmediato a la Policía. Es un crimen si usted abandona el lugar del accidente en el cual su vehículo esté involucrado y si alguna persona resultó herida o muerta, un Oficial de Policía hablará con usted para obtener toda la información pertinente.

Probablemente usted quiera llevar en su vehículo un equipo básico de emergencia que contenga luces de bengala y un botiquín de primeros auxilios.

### **En el lugar del accidente**

- Detenga su vehículo en el lugar del accidente o cerca de él. Si su vehículo se puede desplazar, sáquelo del camino para que no afecte al tráfico.
- No se pare o camine en carriles de tráfico. Pudiera ser arrollado por un vehículo.
- Cierre el switch del vehículo accidentado. No fume cerca de un vehículo accidentado ya que pudiera haberse tirado gasolina y puede haber un gran peligro de fuego.
- Si hay cables de electricidad tirados, no se acerque a ellos.
- Asegúrese de que no se involucren en el accidente otros vehículos. Utilice luces de bengala u otros métodos para advertirle a los demás conductores que sucedió un accidente, pero revise que no existan fugas de combustible o que no haya gasolina derramada.

### **Si alguien es lastimado**

- En primer lugar, ayude al que no pueda hablar o caminar: Revise la respiración y después vea si las heridas están sangrando.
- Pida ayuda. Asegúrese de que se le ha llamado a la Policía , a una ambulancia o a una cuadrilla de rescate. Si hay fuego, notifíquelo cuando llame a la Policía.
- No mueva a la persona que está herida a menos que se encuentre dentro de un automóvil en llamas o en otro peligro inmediato. El mover a una persona le puede empeorar sus heridas.
- Si está sangrando, aplique presión directa en la herida con la mano o con una pieza de tela. Aún un sangrado abundante casi siempre se puede detener o disminuir aplicando presión a la herida.
- No dé nada de tomar a la persona herida, ni siquiera agua.
- Para evitar que alguien herido entre en estado de shock, cúbralo con una cobija o un saco para que mantengan su calor corporal.

### **Reporte el accidente**

- Tome los nombres y direcciones de todas las personas envueltas en éste accidente y de algunos testigos. También tome los nombres y direcciones de las personas heridas.

- Intercambie información con los conductores involucrados en el accidente, como el nombre, dirección, número de licencia, información del vehículo (número de las placas, marca, modelo y año del vehículo), así como el nombre de la compañía aseguradora y el número de póliza.
- Tome nota de los daños de los vehículos envueltos en el accidente.
- Provea información a la Policía u otros Oficiales de emergencias cuando se la soliciten.
- Si en el accidente estuvo involucrado un auto estacionado, trate de encontrar al propietario. Si no lo encuentra, deje una nota en el lugar donde la pueda ver con información de forma en que el propietario lo pueda encontrar con la fecha y hora del accidente.
- Debe reportar el accidente a la Oficina de Servicios para el Conductor del Departamento de Finanzas y Administración (Office of Driver Services Division of the Department of Finance and Administration) si hay un herido, un muerto o el daño a la propiedad o a las personas es mayor de \$1000 dólares. Las formas para hacer los reportes de accidentes se encuentran en la Oficina de Servicios para el Conductor o en cualquier Oficina de Seguros. Usted debe hacer éste reporte durante los primeros 30 días del accidente. Si usted está herido y no puede llenar el reporte, alguien más lo debe hacer por usted.

### **MOTOCICLETA, BICICLETA MOTORIZADA, MOTONETA (MOPED)**

Dado que la motocicleta, moped y la bicicleta motorizada proveen un medio de transportación conveniente y económico pero ofrecen poca protección física, deben ser obedecidas ciertas leyes y reglas de seguridad si es que el ciclista espera mantenerse libre de heridas. Los conductores de éstos vehículos deben obedecer las mismas Leyes de tráfico que los demás conductores. Al igual que los demás vehículos, una motocicleta es tan segura como lo es su conductor.

La seguridad y el control dependen de la concentración, conocimiento, actitud y habilidades del conductor. La mayor defensa es una buena forma de manejar a la defensiva. Mire y piense hacia adelante para reaccionar rápidamente a las condiciones cambiantes del camino.

Debido a su construcción la motocicleta tiene muchas ventajas sobre los autos o trocas. Así mismo tiene desventajas.

**Ventajas:** La motocicleta tiene una visibilidad ilimitada, de casi 360 grados. Aunque el conductor tiene una gran visibilidad, los conductores de automóviles y trocas no lo pueden ver tan bien como él a ellos.

**Desventajas:** La posibilidad de ser herido en un accidente, aumenta en una motocicleta porque no hay protección de metal alrededor del conductor como en el caso de un automóvil o una troca.

Una motocicleta se ve más afectada por las condiciones del camino, que un automóvil o una troca. Una superficie áspera o mojada puede causar más dificultad para el conductor que no está poniendo atención. El balance de una motocicleta cambia con el peso, con la velocidad y la

superficie del camino. Una superficie pavimentada incrementa el balance y una superficie con grava lo disminuye, al incrementarse la velocidad, el balance incrementa.

## REGULACIONES

La ley en Arkansas estipula que se deben obedecer las siguientes regulaciones al manejar una motocicleta o un moped:

1. Todos los conductores y pasajeros deben usar lentes protectores, goggles o careta transparente. Las personas menores de 21 años también deben usar un casco protector.
2. Las luces delantera y trasera deben encenderse todo el tiempo, de noche y día mientras la motocicleta esté en operación.
3. El conductor no puede llevar pasajeros a menos de que existan descansos para los pies y agarraderas para las manos del pasajero. Ningún conductor menor de 16 años puede transportar un pasajero. Los conductores deben obedecer siempre todas las Leyes de tráfico.

Antes de que se administre cualquier parte del exámen para conductores, se deben cumplir las siguientes condiciones:

1. La motocicleta debe tener una placa o una calcomanía de fábrica mostrando el desplazamiento de la máquina en centímetros cúbicos. Si esto no está en la motocicleta, se debe presentar otra prueba.
2. La motocicleta debe ser transportada a la oficina de los exámenes, ya sea por un conductor de motocicleta con licencia o transportada por otro vehículo. **El solicitante no puede manejar la motocicleta a la oficina de los exámenes.**
3. Si el solicitante es menor de 18 años, tiene que estar acompañado por uno de sus padres o por su tutor para firmar la solicitud.

Antes del exámen de habilidad, se inspeccionara la motocicleta para determinar si está equipada de la siguiente manera:

1. Certificado de registro y placa con la calcomanía de inspección propiamente instalada en la parte trasera.
2. Prueba de seguridad.
3. Al menos una y no mas de dos luces delanteras capaces de alumbrar al menos 500 pies hacia el frente en la oscuridad.
4. Un reflector rojo en la parte trasera que se pueda ver por lo menos a 100 pies.
5. Una luz roja trasera además del reflector rojo que se pueda ver por lo menos a 500 pies.
6. Un claxon que funcione, no se permiten campanas, sirenas o silbatos.
7. Un silenciador normal.

## **GUIAS PARA EL EXAMEN DE HABILIDAD**

La última etapa para obtener una licencia de manejar en Arkansas consiste en completar satisfactoriamente el examen de habilidad. Esto será completado por el solicitante manejando su propio vehículo y acompañado por un Examinador de Manejo de la Policía del Estado de Arkansas, o en el caso de una motocicleta o un moped será observado mientras maneja el tipo de vehículo con motor para el cual está solicitando la licencia.

Estas son unas guías para el examen de habilidad:

- El Examinador de manejo revisará el registro del vehículo y los papeles de la aseguranza para estar seguro de que son los correctos y están actualizados.
- El Examinador de manejo revisará el vehículo para determinar que el mismo sea seguro y esté en buenas condiciones mecánicas y legales.

**No se aplicará el examen de manejo en los siguientes casos:**

- Si el interior del vehículo está excesivamente sucio.
- Alguna de las luces no funciona.
- El parabrisas esté rajado de tal modo que obstruya la visibilidad.
- El mofle y el sistema de escape no están operando propiamente.
- El cláxon o corneta no funcionan.
- El velocímetro no funciona.
- Las llantas están muy gastadas o son inseguras.
- Las ventanillas están demasiado polarizadas u oscuras.
- El Examinador descubre defectos mecánicos serios, como frenos defectuosos.

El vehículo debe estar correctamente registrado y la placa debe estar montada propiamente.

Antes de que el examen principie, el Examinador se asegurará de que el solicitante esté familiarizado con los controles, como el switch de encendido de luces, palanca de velocidad, direccionales y ajuste de asientos, entre otros.

El examen de manejo determinará la habilidad del solicitante para operar legalmente y con propiedad el vehículo. El examinador determinará si el solicitante:

- Está familiarizado con los todos los controles.
- Mantiene un control apropiado del vehículo.



- Obedece todas las leyes de tráfico, tales como límites de velocidad, signos y señales de alto, conoce la ley en cuanto al uso de cinturones de seguridad, uso de las luces y sabe operar los limpiadores del parabrisas y usa correctamente los carriles de tráfico, entre otras cosas.
- Mantiene una vista adecuada sobre los demás vehículos y peatones.
- Se ajusta apropiadamente a situaciones especiales de manejo, como en zonas de construcción y zonas escolares.
- La violación de cualquier Ley tendrá como resultado el reprobar en el examen de habilidades.

Se puede descalificar al solicitante si el Examinador observa prácticas de manejo que causen situaciones de peligro para el solicitante o para los demás usuarios de las calles o carreteras.

**PALABRAS USUALMENTE USADAS EN EL EXAMEN DE MANEJO:**

<b>RIGHT – DERECHA</b>	<b>LEFT – IZQUIERDA</b>
<b>STRAIGHT – DERECHO O RECTO</b>	<b>NEXT LINE – CARRIL SIGUIENTE</b>
<b>STOP – ALTO</b>	<b>GO – SIGA</b>
<b>TRAFFIC LIGHT – SEMAFORO</b>	<b>LIGHTS – LUCES</b>
<b>HIGH BEAM – LUZ ALTA</b>	<b>LOW BEAM – LUZ BAJA</b>
<b>SIGNALS – DIRECCIONAL</b>	<b>LEFT SIGNAL – DIRECCIONAL IZQUIERDA</b>
<b>RIGHT SIGNAL – DIRECCIONAL DERECHA</b>	<b>PUSH THE BREAK – PISE EL FRENO</b>
<b>WATCH YOUR TRAFFIC – CUIDADO CON SU TRAFICO O REVISE SU TRAFICO</b>	

# Contribuya a un Manejo Sin Accidentes

## La Clave Para Tener Carreteras Más Seguras: Conozca la No-Zona

La No-Zona representa las áreas de peligro alrededor de los camiones donde es muy posible que ocurran los accidentes.

### Para rebasar

Cuando los autos se le meten delante después de pasarle y bajan de velocidad abruptamente, los camioneros están forzados a compensar con poco tiempo o espacio. Debido a que se toma más tiempo para pasar a un vehículo grande. Ud. debe mantener una velocidad consistente cuando pasa y esté seguro que puede ver la cabina del camión por su espejo retrovisor antes de metérsele adelante.

### Para retroceder

Cuando un camión está retrocediendo, algunas veces debe bloquear temporalmente la calle para maniobrar su remolque con destreza. Nunca pase cerca y por detrás de un camión que se está preparando para retroceder o está en el proceso de hacerlo. Recuerde, la mayoría de los remolques tienen 8 1/2 pies de ancho y pueden esconder objetos completamente que de repente están entre ellos y una zona de carga. Por eso es que si Ud. trata de pasar por detrás de un camión, Ud. entra en la No-Zona o espacio ciego para Ud. y para el conductor del camión.

No esté en la

NO-ZONA

NO ZONA

NO ZONA

NO ZONA

NO ZONA

## Espacios Ciegos de Atrás

A diferencia de los autos, los camiones tienen puntos ciegos más grandes directamente detrás de ellos. Evite manejar muy cerca de los camiones es esta No-Zona. El camionero no puede ver su carro en esta posición y su propia visión de la corriente del tráfico está bastante reducida. Seguir muy cerca aumenta enormemente su chance de un choque por detrás con un camión.

## Espacios Ciegos de Lado

Los camioneros tienen puntos ciegos de ambos lados mucho más grandes en sus vehículos que en los vehículos de pasajeros. Cuando Ud. conduce en estos puntos ciegos (No-Zonas) por cualquier periodo de tiempo, los camioneros no pueden verlo. Si un chofer comercial necesita cambiar de carriles rápidamente por cualquier razón, podría ocurrir un accidente bien serio con el vehículo en la No-Zona.

## Vueltas Abiertas o Anchas

Algunas veces los camioneros necesitan abrirse a la izquierda para negociar con seguridad una vuelta a la derecha. Ellos no pueden ver carros directamente detrás o al lado de ellos. Meterse entre un vehículo comercial y la curva u hombrillo a la derecha aumentaría la posibilidad de un accidente.

